



Protector Suite 2009



Informasjonen i dette dokumentet er antatt å være nøyaktig og pålitelig. Upek, Inc påtar seg imidlertid ikke noe ansvar for konsekvensene av bruk av denne informasjonen, og heller ikke for eventuelle brudd på patenter eller andre rettigheter som tredjeparter har, som resulterer fra slik bruk. Det gis ingen lisens for patenten som er registrert for Upek, Inc. Spesifikasjoner som nevnes i denne publikasjonen, kan endres uten varsel. Denne publikasjonen overstyrer og erstatter all tidligere utgitt informasjon. Upek, Incs produkter er ikke autorisert for bruk som viktige komponenter i livsstøttende enheter eller systemer uten uttrykkelig skriftlig godkjenning fra UPEK.

Upek-logoen er et registrert varemerke for Upek, Inc. TouchChip, TouchStrip, PerfectPrint, PerfectMatch, PerfectTrust, Protector Suite og Protector Suite QL, Protector Suite 2009 er varemerker eller registrerte varemerker for Upek, Inc. Alle andre produkter som er beskrevet i denne publikasjonen, er varemerker for sine respektive eiere og må behandles deretter.

Upek, Inc. <http://www.upek.com>
Copyright © 2008 Upek, Inc - Med enerett

Innholdsfortegnelse

1	Installering	1
1.1	Installere Protector Suite 2009	1
1.2	Avinstallere Protector Suite 2009	1
2	Introduksjon	3
2.1	Fingeravtrykksregistrering	3
3	Identitet	5
3.1	Administrere fingeravtrykk	5
3.1.1	Fingeravtrykksregistrering	5
3.1.2	Legge til eller slette fingeravtrykk	7
3.2	Status	8
3.3	Multifaktor	9
3.4	Kontooperasjoner	11
3.4.1	Eksporter	11
3.4.2	Importer	12
3.4.3	Slett	12
3.4.4	Reservepassord	13
3.4.5	Vis Windows-passord	14
4	Programmer	15
4.1	Programstarter	16
4.1.1	Opprette tilknytning mellom et fingeravtrykk og et program	16
4.1.2	Administrere tilknyttede programmer	17
4.2	Passordbank	18
4.2.1	Registrere websider og dialogbokser	18
4.2.1.1	Registreringsveiviser	20
4.2.2	Kjøre registreringer på nytt	22
4.2.3	Administrer registreringer	23
4.2.4	Innstillinger	24
4.3	Generator av sterkt passord	25
4.3.1	Generator	25
4.3.2	Genererte passord	26
4.4	Krypterte arkiver	28
4.4.1	File Safe	28
4.4.1.1	Opprette File Safe	28
4.4.1.2	Administrere File Safe	29
4.4.1.3	Låse og låse opp File Safe	31
4.4.1.4	Dekryptere filer fra et File Safe-arkiv	32
4.4.2	Personal Safe	32
4.5	Elektronisk lommebok	34
4.5.1	Opprette poster for elektronisk lommebok	34
4.5.2	Administrere poster for elektronisk lommebok	35
4.5.3	Fylle ut skjemaer med elektronisk lommebok	36
4.6	Biomeny	37
5	Innstillinger	39
5.1	Windows-pålogging	39
5.1.1	Oppstartssikkerhet	41
5.2	Lagringsinspektør	41
5.3	Velg skall	41
5.4	Lyd	42
5.5	rulle	42
5.6	Oppdater	43
5.7	Avanserte innstillinger	43

5.7.1 Regler	44
5.7.2 Biometriinnstillinger	45
5.7.3 Sensorkalibrering (valgfritt)	45
5.7.4 Trusted Platform Module TPM (Valgfritt)	45
6 Andre verktøy	47
6.1 Fingeravtrykksopplæring	47
6.2 Ikon i systemstatusfelt	48
6.3 Bruke hjelp	48
6.4 Introduksjonsskjembilde	49
6.5 Informasjonstavle for fingeravtrykksleseren	49
6.6 Administrere andre brukere	49



Kapittel 1. Installering

1.1. Installere Protector Suite 2009

Protector Suite 2009 kan installeres på en hvilken som helst datamaskin med Windows XP eller Windows Vista og Microsoft .NET 3.0 og nyere. Det kreves administratorrettigheter for å installere eller avinstallere Protector Suite 2009. Hvis du allerede har installert Protector Suite 2009 på datamaskinen, kan du hoppe over dette kapitlet.

Installere Protector Suite 2009:

1. Når Protector Suite 2009-vinduet for automatisk kjøring vises, klikker du på **Programvareinstallasjon**. Hvis dette skjermbildet ikke vises, kjører du **Setup32.exe** eller **Setup64.msi** fra installeringsmappen manuelt.
2. Klikk på **Neste** for å fortsette.
3. Bekreft eller klikk på **Bla gjennomfor** å velge en annen installeringsmappe.
4. Dialogboksen **Klar til å installere programmet** vises. Klikk på **Neste** for å starte installeringen. Under installeringen av Windows Vista blir du kanskje bedt om å bekrefte at du vil fortsette installeringen.
5. Når installeringen er fullført, klikker du på **Fullfør**.
6. Klikk på **Ja** for å starte datamaskinen på nytt når du blir spurt om det. Du må starte datamaskinen på nytt før du kan begynne å bruke Protector Suite 2009.

Installeringen er nå fullført. Når du har startet datamaskinen på nytt, er pålogging med fingeravtrykk på Windows aktivert. Du må registrere fingrene for å begynne å bruke programvaren. Se Fingeravtrykksregistrering.



Notat

Alle nødvendige drivere blir installert under installeringen. Hvis du vil bruke en ekstern fingeravtrykkssensor, anbefaler vi at du kobler den til etter at du har fullført installeringen og startet datamaskinen på nytt.

1.2. Avinstallere Protector Suite 2009

Avinstallere Protector Suite 2009:

1. Klikk på **Start > Kontrollpanel..**
2. Dobbeltklikk på **Legg til eller fjern programmer**-ikonet (**Programmer og funksjoner** i Windows Vista).
3. Velg Protector Suite 2009, og klikk på **Endre**.
4. Klikk på **Fjern**.
5. Du får spørsmål om hva du vil gjøre med Protector Suite 2009-dataene som er lagret på datamaskinen. Det er to alternativer:
 - **La Protector Suite 2009-dataene være på datamaskinen for senere bruk.**

Dette betyr at hvis du senere installerer Protector Suite 2009 på nytt, kan du fortsette å bruke de registrerte fingeravtrykkene for å logge deg på datamaskinen, og for å få tilgang til dataene til fingeravtryksprogrammene.

- **Fjern alle Protector Suite 2009-data fra datamaskinen.**

Registrerte fingeravtrykk og alle data i fingeravtryksprogrammer blir slettet permanent.

6. Klikk på **Neste** for å fortsette.
7. Dialogboksen for avinstallasjon vises. Klikk på **Neste** for å bekrefte at du vil fortsette avinstallasjonen. Klikk på **Avbryt** for å avslutte avinstallasjonen.
8. Når avinstallasjonen er fullført, klikker du på **Fullfør**.
9. Klikk på **Ja** for å starte datamaskinen på nytt.

Kapittel 2. Introduksjon

Protector Suite 2009 er biometriprogramvare som beskytter sikkerheten til dataene dine ved hjelp av fingeravtrykksgodkjenning. Hvis du ønsker større sikkerhet, kan du kombinere fingeravtrykksgodkjenning med ulike metoder for brukergodkjenning (f.eks. smartkort, PIN-kode, TPM, fingeravtrykksleser, nøkkel eller Windows-passordet ditt). Du utfører fingeravtrykksgodkjenning ved å avlese fingeren over en fingeravtrykksensor.

Når du har installert programmet og startet datamaskinen på nytt, må du registrere fingeravtrykkene dine for å opprette en forbindelse mellom brukernavnet, passordet og fingeravtrykkene sammen med automatisk genererte sikkerhetsnøkler. Alle dataene lagres i et brukerpass.

Denne prosedyren kalles fingeravtrykksregistrering. Hvis du vil lære hvordan du registrerer deg, kan du se Fingeravtrykksregistrering.

Når du har registrert deg, kan du bruke fingeravtrykkene dine til å:

- erstatte Windows-påloggingspassordet (se Windows-pålogging)
- beskytte datamaskinen ved oppstart (se Oppstartssikkerhet)
- starte favorittprogrammer ved hjelp av fingeravtrykksensoren (se Programstarter)
- erstatte passord for områdene eller programmene som er favoritter, etter fingeravtrykk (se Passordbank)
- generere sterke og sammensatte passord (se Generator av sterkt passord)
- kryptere filene og mappene dine (se Krypterte arkiver)
- beskytte private opplysninger, for eksempel kredittkortopplysninger, kontonumre osv. (se Elektronisk lommebok)
- ha rask tilgang til Protector Suite 2009's funksjoner via en hurtigmeny (se Biomeny)

2.1. Fingeravtrykksregistrering

Hver bruker-ID i Protector Suite 2009 har en brukerkonto eller et "pass" som inneholder biometriske fingeravtrykksdata som brukes ved bekreftelse av identiteten til brukeren. Før du bruker programmet for første gang, må du opprette fingeravtrykksprøver for passet ditt. Denne prosessen kalles fingeravtrykksregistrering.

Slik oppretter du et nytt brukerpass (registrere fingeravtrykk):

1. Gå til
 - **Start > Alle programmer > Protector Suite > Kontrollsenter**
 - eller høyreklikk på ikonet i systemstatusfeltet, og velg **Start kontrollsenter...**
 - eller skann fingeren, og klikk på koblingen **Registrer fingrene dine nå** i Introduksjonsskjembilde.
2. Godkjenn (Windows-passord kreves hvis du har det). Hvis du vil ha flere detaljerte instruksjoner, kan du se Fingeravtrykksregistrering.



Tips

Hvis du opplever problemer med skanning av fingeravtrykkene dine, kan du se Fingeravtrykks-opplæring.

Kapittel 3. Identitet

I Identitet-delen kan du arbeide med brukerkontoen. Du kan registrere og slette fingeravtrykksmalene, og importere, eksportere eller slette hele brukerkontoen. Reservepassordet kan også angis her.

Før du kan skanne ved hjelp av Protector Suite 2009, må du registrere fingrene dine, det vil si opprette fingeravtrykksmalene. Se Fingeravtrykksregistrering for å komme i gang.

3.1. Administrere fingeravtrykk

Før du kan begynne å bruke Protector Suite 2009, må du registrere fingrene dine. Fingeravtrykksregistrering er en prosess der det opprettes samsvar mellom brukernavnet, passordet og fingeravtrykket ditt (elektronisk, slik at det er umulig å rekonstruere det opprinnelige bildet) sammen med automatisk genererte sikkerhetsnøkler. Alle dataene lagres i et pass for fingeravtrykk.

Du oppnår større sikkerhet ved å kombinere fingeravtrykksgodkjenning med godkjenning ved hjelp av smartkort og PIN-kode eller i kombinasjon med Windows-passordet ditt. Du kan velge en godkjenningsmetode (f.eks. fingeravtrykk + et smartkort osv.) på siden Multifaktor . Se Multifaktor hvis du vil ha mer informasjon.

3.1.1. Fingeravtrykksregistrering

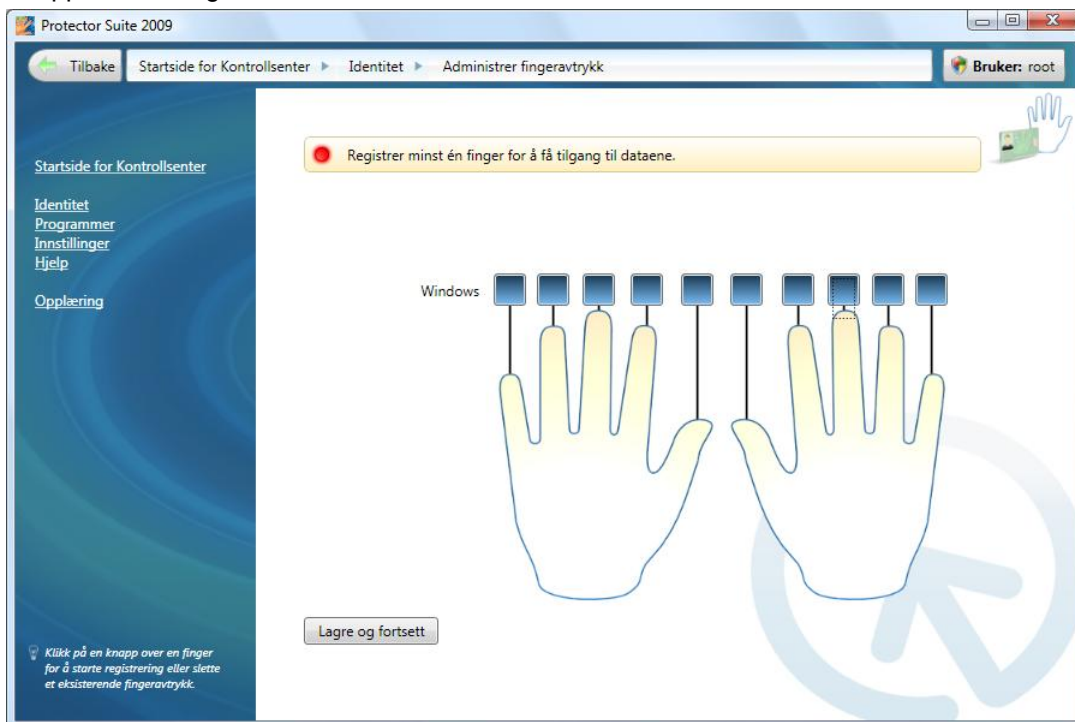
Slik oppretter du et nytt brukerpass (registrere fingeravtrykk):

1. Hvis du ønsker å bruke en ekstern fingeravtrykksensor, kobler du til enheten. Alle nødvendige drivere installeres med Protector Suite 2009. Nederst i høyre hjørne på skjermen vises det vanligvis en melding om at sensoren er tilkoblet og klar til bruk.
2. Start registrering ved å gå til
 - **Start > Alle programmer > Protector Suite > Kontrollsenter**
 - eller høyreklikk på ikonet i systemstatusfeltet, og velg **Start kontrollsenter...**
 - eller skann fingeren, og klikk på koblingen **Registrer fingrene dine nå** i Introduksjonsskjembilde.
3. Lisensavtalen vises. Les lisensavtalen nøye. Du må godta lisensavtalen for å bruke dette produktet. Klikk på **Godta** for å fortsette, eller klikk på **Ikke godta** for å lukke programmet hvis du ikke godtar lisensavtalen.
4. Hvis enheten støtter registrering i enhetsminnet, kan du velge om du vil lagre godkjenningsdataene i enhetsminnet eller på harddisken. **Velg en registreringstype:**
 - **Registrering til biometrisk enhet.** Hvis du velger registrering i enhetsminnet, får du ikke tilgang til dataene dine uten tilsvarende fingeravtrykksenheter. Godkjenningsinformasjon blir beskyttet av en programvarekrypteringsnøkkel generert av fingeravtrykksprogramvaren, sammen med en maskinvarekrypteringsnøkkel direkte fra enheten. Den eneste begrensningen er antall fingeravtrykk du kan registrere på grunn av den begrensede størrelsen på enhetsminnet.
 - **Registrering til harddisk.** Hvis du planlegger å registrere et større antall fingeravtrykk for flere brukere, må du registrere på harddisken. Hvis du velger registrering på harddisken, blir dataene kryptert ved hjelp av programvarenøkkelen. Biometrisk godkjenning kan ikke utføres ved hjelp av en fingeravtrykksleser.

⚠ Viktig

Valgt registreringstype kan ikke endres senere. Den eneste måten å endre den på, er å avinstallere Protector Suite 2009, og deretter installere det på nytt.

5. Klikk på **Bruk** for å fortsette.
6. Skriv inn Windows-passordet, og klikk på **Send**.
7. Det vises en dialogboks med to hender. Velg et fingeravtrykk som skal registreres, ved å klikke på knappen over fingeren.



8. Skann den valgte fingeren over fingeravtrykkssensoren. Det er nødvendig med fingeravtrykk av god kvalitet og godt samsvar. Disse prøvene blir satt sammen til ett fingeravtrykkpass. Det vises en advarsel hvis de opprettede prøvene ikke kan sammenlignes, slik at du må gjenta fremgangsmåten.



Tips

Hvis du opplever problemer med skanning av fingeravtrykkene dine, kan du se Fingeravtrykksopplæring.

9. (Valgfritt - bare hvis det støttes av datamaskinen) Når et fingeravtrykk er registrert, vises knappen Oppstartssikkerhet over hver finger. Den tilhørende fingeren brukes i stedet for oppstarts- og/eller harddiskpassordet ved systemoppstart.
10. Velg en annen finger du vil registrere. Vi anbefaler sterkt at du registrerer mer enn én finger i tilfelle skade.
11. Klikk på **Lagre og fortsett** for å fullføre opprettingen av fingeravtrykksmalene.
12. Det vises en Status -side der du kan ha en oversikt over gjeldende status for fingeravtrykksprogramvaren. Det anbefales på det sterkeste å angi et Reservepassord. Dette passordet vil bli brukt i hele fingeravtrykksprogrammet som en reservekopi for fingeravtrykksgodkjenningen i tilfelle skade eller problemer med den biometriske enheten.



Notat

Hver Windows-bruker kan bare ha ett pass. Hvis du vil opprette en brukerkonto, velger du **Start > Kontrollpanel**, og klikker på **Brukerkontoer**. Følg instruksjonene på skjermen.

3.1.2. Legge til eller slette fingeravtrykk

Du kan legge til flere fingeravtrykk i brukerkontoen senere. Det anbefales på det sterkeste at du registrerer flere fingeravtrykk i tilfelle skade. Du kan slette fingeravtrykk enkeltvis, eller slette hele kontoen (inkludert alle programdataene).

Legge til eller slette fingeravtrykk for en eksisterende bruker (administrere fingeravtrykk):

1. Gå til
 - **Start > Alle programmer > Protector Suite > Kontrollsenter** .
 - eller høyreklikk på ikonet i systemstatusfeltet, og velg **Start kontrollsenter...**

- eller skann en finger for å vise Biomeny og velg **Kontrollsender...** (hopp over neste trinn).
- 2. Godkjenn (skann fingeren og angi passordet ditt), og klikk **Send**.
- 3. Gå til **Identitet > Administrer fingeravtrykk**.
- 4. Det vises en dialogboks med to hender.
- 5. **Slik registrerer du et nytt fingeravtrykk:**
 - Velg et fingeravtrykk som skal registreres, ved å klikke på knappen over fingeren.
 - Skann den valgte fingeren til en mal er ferdig. Det er nødvendig med fingeravtrykk av god kvalitet og godt samsvar.
- Slik sletter du et fingeravtrykk:**
 - Velg et fingeravtrykk som skal slettes, ved å klikke på knappen over fingeren.
 - Klikk **Ja**.
- 6. Klikk på **Lagre og fortsett** for å fullføre.

Slik sletter du en eksisterende brukerkonto (alle brukerdataene):



Viktig

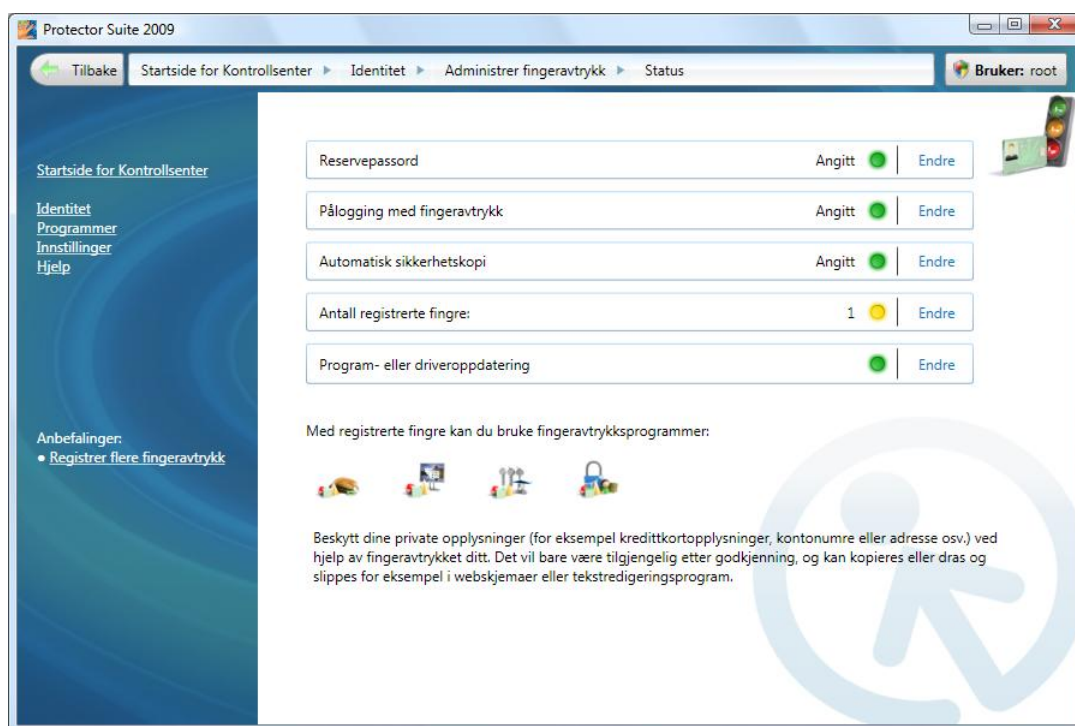
Dette vil slette hele brukerkontoen med en gang, inkludert alle brukerdataene, og ikke bare fingeravtrykkene.

1. Gå til
 - **Start > Alle programmer > Protector Suite > Kontrollsender** .
 - eller høyreklikk på ikonet i systemstatusfeltet, og velg **Start kontrollsender...**
 - eller skann en finger for å vise Biomeny og velg **Kontrollsender...** (hopp over neste trinn).
2. Godkjenn (skann fingeren og angi passordet ditt), og klikk **Send**.
3. Gå til **Identitet > Kontooperasjoner > Slett brukerdata**.
4. Klikk på **Ja** for å bekrefte.

3.2. Status

Statussiden gir deg en oversikt over programvareinnstillingene, og informerer deg om hvilke fingeravtrykksprogrammer som er tilgjengelige, med en gang du er registrert.

Rødt ikon signaliserer at en innstilling ikke er i en optimal tilstand. Gul indikerer at noe må gjøres, og grønn markerer riktig innstilling.



- **Reservepassord.** Angi et reservepassord, og klikk på **Bruk**. Lær mer om Reservepassord.
- **Pålogging med fingeravtrykk** angis automatisk når du har registrert fingeravtrykkene. Når du starter datamaskinen på nytt og vil logge på igjen, skanner du fingeren for å bli logget på automatisk. Klikk på **Endre** for å gå til siden Windows-pålogging og redigere påloggingsinnstillinger.
- **Automatic backup** angis automatisk når du registrerer fingeravtrykkene og angir reservepassordet. Det ble tatt sikkerhetskopi av dataene hver gang du gjør endringer i brukerpasset. Klikk på **Endre** for å gå til Eksporter og angi eksportmodus.
- **Antall registrerte fingre** viser antall fingeravtrykk som er registrert av gjeldende bruker. Det anbefales at du registrerer flere fingeravtrykk i tilfelle skade. Klikk på **Endre** for å gå til Fingeravtrykksregistrering og registrer flere fingre.
- **Program- eller driveroppdatering.** Vil angi om en oppdatering er tilgjengelig. Klikk på **Endre** for å gå til Oppdater og last ned en ny oppdatering, eller angi at det skal letes etter oppdateringer automatisk.

en andre delen av sammendragssiden gir deg informasjon om programmer som kan brukes når fingrene er registrert. Hvis du beveger musen over et programbilde, kan du se en beskrivelse av hvert program. Klikk på et bilde for å gå til programsiden.

3.3. Multifaktor

Sikkerheten for Protector Suite 2009 kan økes med ytterligere kryptering. Hvilke krypteringstyper som er tilgjengelige, vil variere med maskinvaren.

Velg godkjenningstype. Neste gang du bes om godkjenning, vil den valgte metoden være obligatorisk (dvs. pålogging på datamaskinen, registrering av websider, osv.). Dette gjelder alle registrerte fingre.

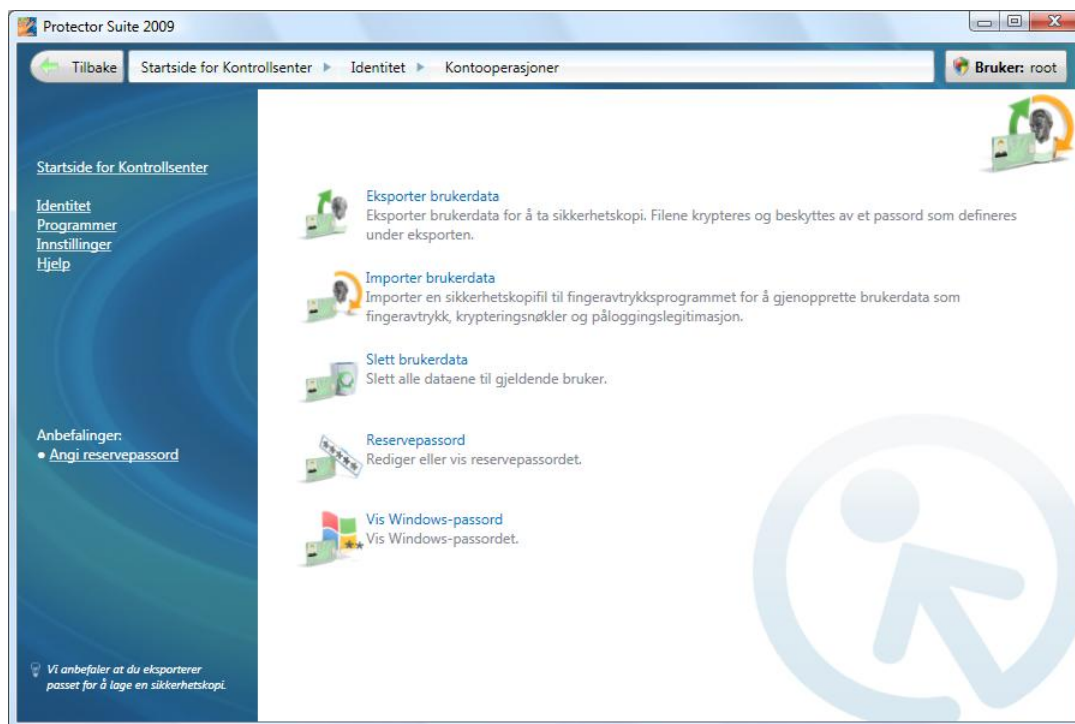
Slik velger du en multifaktor-metode:

1. Gå til
 - **Start > Alle programmer > Protector Suite > Kontrollsenter** .
 - eller høyreklikk på ikonet i systemstatusfeltet, og velg **Start kontrollsenter...**
 - eller skann en finger for å vise Biomeny og velg **Kontrollsenter...** (hopp over neste trinn).
2. Godkjenn (skann fingeren og angi passordet ditt), og klikk **Send**.
3. Gå til **Identitet > Multifaktor**.
4. Velg en multifaktor-metode **Multifaktor-metoder**
 - **Fingeravtrykk:**Bare fingeravtrykksgodkjenning vil være påkrevd.
 - **Fingeravtrykk + fingeravtrykkslesernøkkel:** Hemmelige brukerdata krypteres ved hjelp av en nøkkel som lagres i fingeravtrykksenheten, og er derfor kun tilgjengelig etter en vellykket fingeravtrykksgodkjenning. Du kan bruke reservepassordet hvis det skulle oppstå en skade eller et problem med enheten. Hvis du ikke definerer reservepassordet, kan du miste data hvis det oppstår feil på godkjenningsmaskinvaren.
 - **Fingeravtrykk + smartkort:** Både fingeravtrykksgodkjenning og innsetting av registrert smartkort er påkrevd. Bruk reservepassordet hvis det skulle oppstå en skade eller et problem med enheten. I den neste dialogboksen velger du en smartkortleser og setter inn kortet. Skriv inn en PIN-kode som blir lagret og automatisk kjørt på nytt i løpet av godkjenningen.
 - **Fingeravtrykk + smartkort + PIN-kode:** Denne kombinasjonen øker sikkerheten av den forrige metoden ved å be brukeren om å skrive inn PIN-koden hver gang godkjenning er påkrevd. Bruk reservepassordet hvis det skulle oppstå en skade eller et problem med enheten.
 - **Fingeravtrykk + Windows-passord:** Fingeravtrykksgodkjenning og Windows-passord er påkrevd for hver godkjenning.
 - **Fingeravtrykk + TPM med nøkkel for fingeravtrykksleser:** Forbedret maskinvarebasert sikkerhet. Kryptert kanal mellom TPM-sikkerhetsbrikke og fingeravtrykksleser gir enda bedre sikkerhet for brukerhemmelige data. Anbefales for høyeste sikkerhet.
 - **Fingeravtrykk + TPM-nøkkel:** Brukerhemmelige data beskyttes av TPM-sikkerhetsbrikken. Anbefales for høyere anvendelighet.
 - **Fingeravtrykk + TPM-nøkkel med PIN-kode:** Brukerhemmelige data beskyttes av TPM-sikkerhetsbrikken med PIN-kode. Krever at brukeren angir PIN-kode ved hver enkelt identitetsbekreftelse. Anbefales for høy sikkerhet.
5. Hvis du ikke har opprettet et reservepassord, anbefales det på det sterkeste at du oppretter ett nå. Klikk på koblingen **Opprett reservepassord** for å angi et ny reservepassord. Angi og bekreft et reservepassord. Dette passordet vil bli brukt i hele fingeravtrykksprogrammet som en reservekopi for fingeravtrykksgodkjenningen i tilfelle skade eller problemer med den biometriske enheten. Lær mer om Reservepassord .
6. Klikk på **Bruk** for å lagre endringene.

3.4. Kontooperasjoner

Importer, eksporter eller slett gjeldende brukerdata.

Disse operasjonen vil påvirke gjeldende brukerkonto (pass). Hvis du vil legge til eller slette ett enkelt fingeravtrykk, kan du gå til Fingeravtrykksregistrering.



3.4.1. Eksporter

Eksisterende brukerdata (inkludert fingeravtrykk, krypteringsnøkler og påloggingsbeskrivelser) kan eksporteres til en fil og importeres tilbake til fingeravtrykksprogrammet. Filen er kryptert og beskyttet av reservepassordet. Lær mer om Reservepassord.

Slik angir du eksportmodus:

1. Gå til
 - **Start > Alle programmer > Protector Suite > Kontrollcenter** .
 - eller høyreklikk på ikonet i systemstatusfeltet, og velg **Start kontrollcenter...**
 - eller skann en finger for å vise Biomeny og velg **Kontrollcenter...** (hopp over neste trinn).
2. Godkjenn (skann fingeren og angi passordet ditt), og klikk på **Send**.
3. Velg **Identitet > Kontooperasjoner > Eksporter brukerdata**.
4. Hvis reservepassordet ikke er angitt, kan du definere et passord nå. Lær mer om Reservepassord.
5. Velg en sikkerhetskopieringsmodus:

- Klikk på **Eksporter nå**, og angi Reservepassord for å utføre eksporten med en gang. Velg en målmappe, og angi et filnavn.
- Velg **Automatisk sikkerhetskopi**. Automatisk eksport vil sikkerhetskopiere passet ditt (det vil si alle dataene som inneholder nøkler, passord, registrerte fingre osv.) hver gang det gjøres endringer i passet. Standardplasseringen til sikkerhetskopifilen er C:\Users\ditt brukernavn\AppData\Local. Etter hver tiende automatiske sikkerhetskopi blir du bedt om å angi reservepassordet. Klikk på **Bruk** for å lagre endringene.



Notat

Det anbefales på det sterkeste at du eksporterer passet for å lage sikkerhetskopi, for eksempel i tilfelle systemkrasj, ny installering av systemet, eller hvis du sletter eller mister dataene ved en feiltakelse.

3.4.2. Importer

Slik importerer du brukerdata (brukerpass):

1. Gå til
 - **Start > Alle programmer > Protector Suite > Kontrollsenter** .
 - eller høyreklikk på ikonet i systemstatusfeltet, og velg **Start kontrollsenter...**
 - eller skann en finger for å vise Biomeny og velg **Kontrollsenter...** (hopp over neste trinn).
2. Godkjenn (skann fingeren og angi passordet ditt), og klikk **Send**.
3. Velg **Identitet > Kontooperasjoner > Importer**.
4. Bla til passfilen (*.vtp).
5. Skriv inn Reservepassord og klikk på **OK**.



Notat

Du kan ikke importere passet til en registrert-bruker. Hvis du planlegger å erstatte passet med en sikkerhetskopi, må du slette det gjeldende passet først.

3.4.3. Slett

Slik sletter du alle brukerdataene (et eksisterende brukerpass):

1. Gå til
 - **Start > Alle programmer > Protector Suite > Kontrollsenter** .
 - eller høyreklikk på ikonet i systemstatusfeltet, og velg **Start kontrollsenter...**
 - eller skann en finger for å vise Biomeny og velg **Kontrollsenter...** (hopp over neste trinn).
2. Godkjenn (skann fingeren og angi passordet ditt), og klikk **Send**.
3. Gå til **Identitet > Kontooperasjoner > Slett brukerdata**.
4. Klikk på **Ja** for å bekrefte.

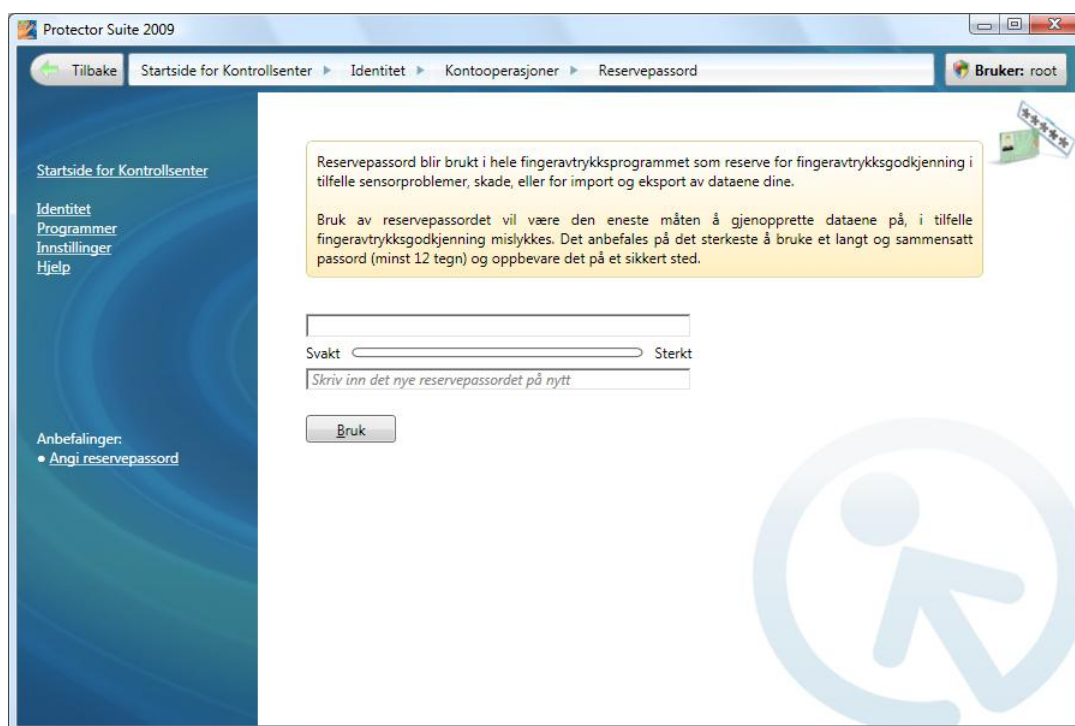


Viktig

Dette vil slette alle dataene til de gjeldende brukerne. Gå til Eksporter for å sikkerhetskopiere dataene for senere bruk.

3.4.4. Reservepassord

Her kan du angi eller redigere reservepassordet. Dette passordet blir brukt i hele fingeravtrykksprogramvaren som en sikkerhets kopi for fingeravtrykksgodkjenningen (for eksempel for eksporterte filer).



Viktig

Reservepassord vil gi deg tilgang til dataene i tilfelle enhetsproblem. Det anbefales på det sterkeste å bruke et langt og sammensatt passord (minst 12 tegn) og oppbevare det på et sikkert sted. Et kort passord kan redusere sikkerheten.

Slik angir du reservepassordet:

1. Gå til
 - **Start > Alle programmer > Protector Suite > Kontrollsenter** .
 - eller høyreklikk på ikonet i systemstatusfeltet, og velg **Start kontrollsenter...**
 - eller skann en finger for å vise Biomeny og velg **Kontrollsenter...** (hopp over neste trinn).
2. Godkjenn (skann fingeren og angi passordet ditt), og klikk **Send**.
3. Gå til **Identitet > Kontooperasjoner > Reservepassord**.
4. Angi og skriv inn reservepassordet på nytt.
5. Klikk på **Bruk** for å lagre endringene.

- Klikk på **Vis reservepassord** for å se passordet i rent tekst. Det vises en dialogboks. Klikk på **Vis**, og passordet blir vist på skjermen, så hold det privat og hindre at det blir misbrukt.

3.4.5. Vis Windows-passord

Du kan se passordet etter fineravtrykksgodkjenning. Vær oppmerksom på at passordet blir vist i ren tekst på skjermen, så pass på at det ikke misbrukes.

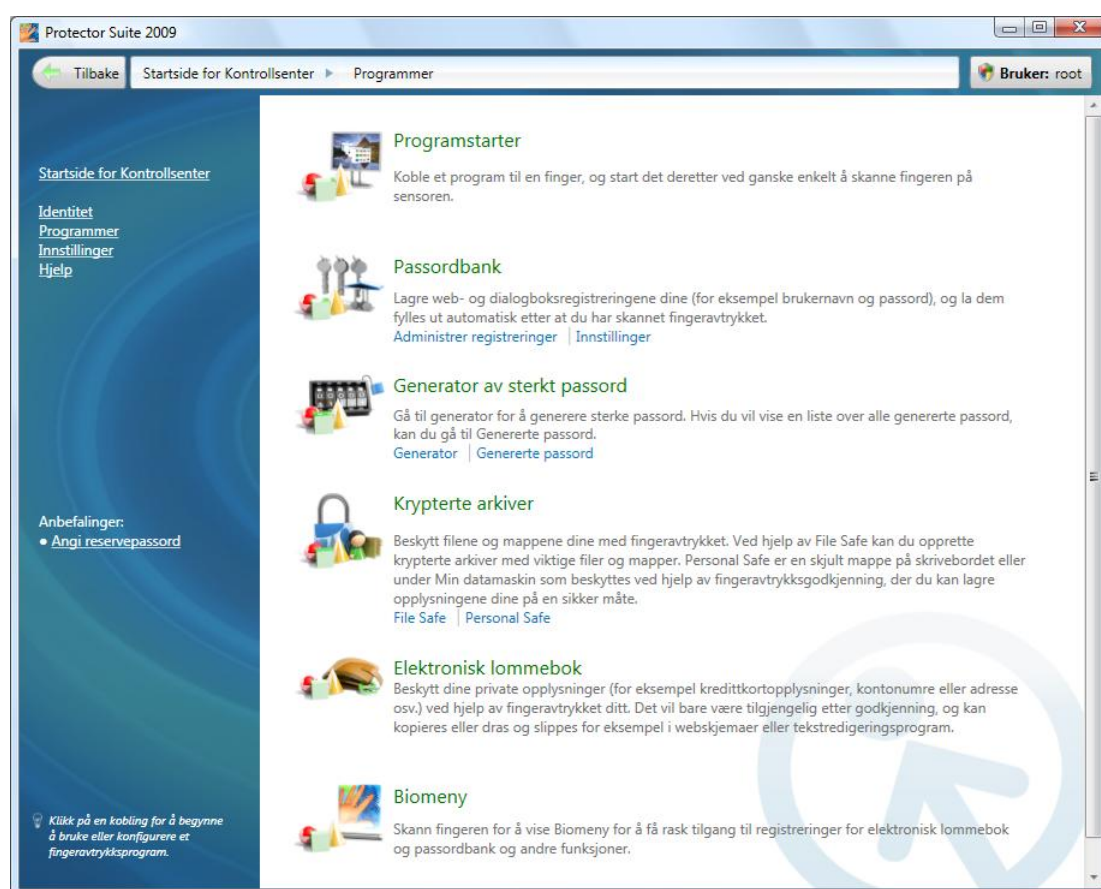
1. Gå til
 - **Start > Alle programmer > Protector Suite > Kontrollsenter**
 - eller høyreklikk på ikonet i systemstatusfeltet, og velg **Start kontrollsenter...**
 - eller skann en finger for å vise Biomeny og velg **Kontrollsenter...** (hopp over neste trinn).
2. Godkjenn (skann fingeren og angi passordet ditt), og klikk **Send**.
3. Velg **Identitet > Kontooperasjoner > Vis Windows-passord**.
4. Klikk på **Vis** for å se passordet i ren tekst.
5. Godkjenn (skann fingeren).

Kapittel 4. Programmer

Få det meste ut av fingeravtrykkssensoren ved å bruke den i det daglige arbeidet med datamaskinen. Du kan gjøre dataene sikrere og arbeide raskere ved å bruke fingeravtrykksgodkjenning. Når du har registrert fingrene, kan du bruke fingeravtrykket til å erstatte passord for ofte brukte webområder og dialogbokser, starte programmer bare ved å skanne fingeren, opprette sikker, lettvinnt lagring for kredittkortene dine og mye mer.

Fingeravtrykksprogrammene:

- Programstarter: start favorittprogrammene bare ved å skanne fingeravtrykket ditt
- Passordbank: erstatt passord for områdene eller programmene som er favoritter, ved å skanne et fingeravtrykk
- Generator av sterkt passord: generer sterke og sammensatte passord
- Krypterte arkiver: opprett krypterte arkiver av de private filene og mappene dine
- Elektronisk lommebok: beskytt private opplysninger, for eksempel kredittkortopplysninger, kontonumre osv. og bruk dem til å fylle ut webskjemaer på en enklere måte
- Biomeny: få rask tilgang til Protector Suite 2009's funksjoner via en hurtigmeny



4.1. Programstarter

Programstarteren er en valgfri funksjon i Protector Suite 2009. Når installert, er det mulig for deg å starte registrerte programmer og filer ved ganske enkelt å skanne fingeren din. Hvis du vil koble et program til en finger, drar og slipper du (eller blar til) et program, en fil osv., og det blir startet neste gang du skanner den tilordnede fingeren (hvis du for eksempel drar og slipper filene "dokument.txt" du har, på skrivebordet, vil den åpnes i tekstredigeringsprogrammet neste gang du skanner den tilordnede fingeren).



Notat

Du må registrere minst to fingre for å kunne bruke Programstarter. Én registrert finger er reservert til å vise Biomeny.



4.1.1. Opprette tilknytning mellom et fingeravtrykk og et program

Slik kobler du et program til en finger:

1. Gå til
 - **Start > Alle programmer > Protector Suite > Kontrollsenter**
 - eller høyreklikk på ikonet i systemstatusfeltet, og velg **Start kontrollsenter...**
 - eller skann en finger for å vise Biomeny og velg **Kontrollsenter...** (hopp over neste trinn).
2. Godkjenn (skann fingeren og angi passordet ditt), og klikk **Send**.
3. Velg **Programmer > Programstarter**.
4. Det vises en dialogboks med to hender. Du kan se en knapp over hver registrerte finger.

**Notat**

Hvis det ikke er noen tilgjengelige knapper, må du registrere fingrene dine først. Hvis det bare er én knapp igjen, er den reservert for Biomeny og du må registrere flere fingre. Se Fingeravtryksregistrering hvis du vil lære hvordan du registrerer fingrene dine.

5. Dra og slipp et program eller en fil på knappen. Programikonet vises på knappen. Du kan dra og slippe de forhåndsinnstilte programmene som er tilgjengelige på menyen, vil **Kontrollsender** starte Protector Suite 2009. **Lås** vil låse datamaskinen, og **Logg av** vil logge av gjeldende bruker ved å skanne den tilordnede fingeren.

ELLER

Klikk på en knapp over en finger. Dialogboksen Program åpnes. Angi navnet på programmet. Bla gjennom for å finne en fil du vil starte. Dette kan være en hvilken som helst kjørbare fil (f.eks. calc.exe). Du kan også angi flere parametere i **Avansert**-alternativene. Se under for eksempler på programparametere.

6. Klikk på **OK**.
7. Tilknytningen er opprettet. Neste gang du skanner den tilordnede fingeren, startes programmet du koblet til den.

**Notat**

Hvis du vil overstyre oppstarten av programmet midlertidig (og åpne Biomeny i stedet), holder du **Skift**-tasten når du skanner fingeren.

Eksempler på programparametere

Du kan åpne et webområde når du starter en webleser, for eksempel Internet Explorer. Skriv adressen til et webområde (for eksempel www.upek.com) i feltet for programparametere, og webområdet startes hver gang du skanner den tilordnede fingeren.

En fil kan åpnes i et program, for eksempel Microsoft Word-dokumenter. Skriv inn en bane til filen i anførselstegn (f.eks. "C:\Documents and Settings\din.konto\Mine dokumenter\dokument.doc"). Filen dokument.doc blir åpnet i Word hver gang du skanner den tilordnede fingeren. Du kan bruke flere enn én parameter for ett program.

4.1.2. Administrere tilknyttede programmer**Slik sletter du tilknytningen mellom fingeravtrykket ditt og programmet:**

1. Gå til
 - **Start > Alle programmer > Protector Suite > Kontrollsender**
 - eller høyreklikk på ikonet i systemstatusfeltet, og velg **Start kontrollsender...**
 - eller skann en finger for å vise Biomeny og velg **Kontrollsender...** (hopp over neste trinn).
2. Godkjenn (skann fingeren og angi passordet ditt), og klikk **Send**.
3. Velg **Programmer > Programstarter**.
4. Klikk på programikonet i knappen over den tilordnede fingeren.

5. Klikk på **Slett...**
6. Klikk på **Ja** for å bekrefte slettingen av tilknytningen. Fingeren er nå ledig for et annet program.

Slik redigerer du tilknytningen mellom fingeravtrykket ditt og programmet:

1. Gå til
 - **Start > Alle programmer > Protector Suite > Kontrollsenter**
 - eller høyreklikk på ikonet i systemstatusfeltet, og velg **Start kontrollsenter...**
 - eller skann en finger for å vise Biomeny og velg **Kontrollsenter...** (hopp over neste trinn).
2. Godkjenn (skann fingeren og angi passordet ditt), og klikk **Send**.
3. Velg **Programmer > Programstarter**.
4. Klikk på programikonet i knappen over den tilordnede fingeren.
5. Foreta ønskede endringer.
6. Klikk på **OK**.

4.2. Passordbank

Når installert, lagrer passordbanken registreringer (brukernavn, passord og andre innstillinger) for webområdene og programdialogboksene. Du kan gå til ofte besøkte webområder og programmer (e-post på Internett, bankkontoer, e-handel osv.) på en sikker måte, uten å måtte angi passord, brukernavn og skjemadata på nytt. Du angir de nødvendige opplysningene bare én gang ved registrering av web-side eller passorddialogboks. Når vinduet vises på nytt, kan du angi alle dataene på nytt ved hjelp av sensoren. Du kan også gå til registrerte webområder fra Biomeny.

Passordbanken har støtte for følgende weblesere: Internet Explorer 5.0 og nyere, Firefox 1.0 - 3.0. Støtte for Internet Explorer installeres automatisk. Når Protector Suite 2009 startes for første gang eller uten noen fingeravtrykk registrert, blir du spurt om du vil installere en Firefox-plugin-modul for å aktivere støtten. Du kan også kjøre installasjonen av Firefox-plugin fra **Programmer > Passordbank > Innstillinger**.



Notat

Passordbanken er beregnet på lagring av enklere websider og dialogbokser (for eksempel på-loggingslegitimasjon). Hvis du vil fylle ut mer sammensatte skjemaer automatisk, bruker du programmet Elektronisk lommebok.

4.2.1. Registrere websider og dialogbokser

Du må registrere et webområde eller en dialogboks for å lagre legitimasjonen din (for eksempel brukernavn og passord) for å kjøre den på nytt senere, det vil si automatisk fylle den ut når du har godkjent (skann fingeren).

Slik oppretter du en ny registrering:

1. Vis en webside eller en dialogboks som du vil registrere.

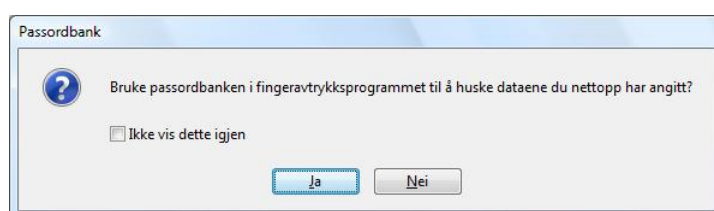
at right from
ur Inbox!

2. Fyll ut brukernavnet, passordet og alle andre nødvendige felt.
3. Skann en registrert finger for å vise Biomeny. Velg **Registrer**.



ELLER

For websider som inneholder et passordfelt, vil det automatisk vises en dialogboks ved innsending, der du må oppgi om du vil registrere dataene du har oppgitt med Passordbank. Klikk på **Ja**.



4. **Registreringsveiviseren** (se nedenfor) vises for å lede deg gjennom den nye registreringen. Klikk på **Neste** for å gå gjennom og redigere registreringen. Du kan også merke av i avmerkingsboksen nederst i dialogboksen for å lagre registreringen slik den er, og klikke på **Fullfør** for å hoppe over veiviseren.

Alle dataene blir lagret. Når du har opprettet en registrering, vises det en bekreftelse på at registreringen er opprettet, i form av et tips i hjørnet på webleseren.

Notat

Hvis du ønsker å slå disse tipsene på/av, eller du har deaktivert dialogboksen som ber om registrering, og vil aktivere den igjen, kan du se Innstillinger

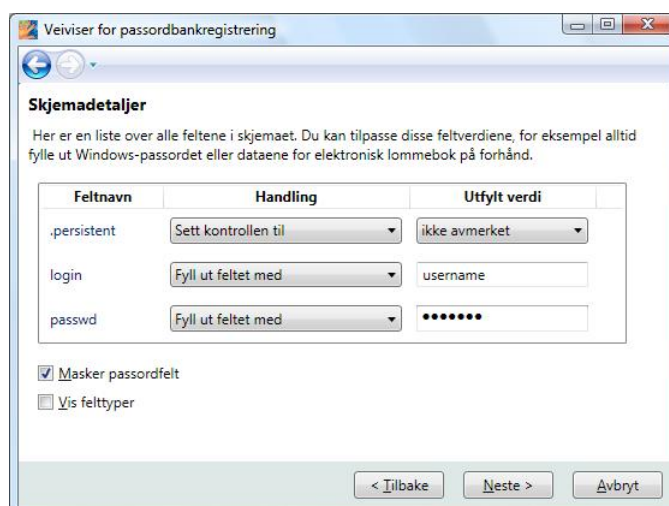
4.2.1.1. Registreringsveiviser

Registreringsveiviseren vises for å lede deg gjennom den nye registreringen.

1. Klikk på **Neste** for å gå gjennom og redigere registreringen.
2. Det vises en dialogboks med navnet på og adressen til websiden. Hvis dette er riktig, klikker du på **Neste**. Hvis dette ikke er siden du vil registrere, klikker du på **Avbryt** for å avslutte veiviseren og starte en ny registrering.



3. Siden **Skjemadetaljer** viser alle elementene som skal registreres.



Du kan endre verdien for skjemafeltene som ble registrert. Velg **Sett kontrollen til** for å velge fra en liste over forhåndsdefinerte verdier, eller deaktiver utfylling av dette feltet ved å velge **Ikke angi denne kontrollen**.

- **Fyll ut feltet med.** Dette vil fylle ut feltet med verdien du anga i webleseren. Du kan skrive den inn å nytt om nødvendig.
- **Ikke fyll ut dette feltet.** Dette fyller ikke ut noe i dette feltet automatisk når registreringen kjøres på nytt.
- Bruk utfylling av Windows-brukernavn, passord eller domene som skal fylles ut i dette skjemaet, når du kjører registreringen på nytt. Dette er nyttig hvis legitimasjonen endres. Denne verdien oppdateres automatisk, og du trenger ikke å endre registreringen.
- Du kan også bruke andre fingeravtrykksprogrammer for å fylle ut skjemafelt som Generator av sterkt passord for å fylle ut et passordfelt med et sterkt passord du har generert. Velg et program fra listen. Bare programmer som er tilgjengelige, vil vises i listen.



Notat

Hvis du fjerner merket for **Masker passordfelt**, vises alle passordene i ren tekst.

4. Klikk på **Neste** for å fortsette.
5. På siden **Metode for sending av skjema** velger du om det registrerte skjemaet skal sendes etter godkjenning. Fjern merket i feltet for å fylle ut skjemaet, men ikke sende det.

Klikk på **Vis avanserte alternativer** for å velge måten skjemaene skal sendes på. Som standard sender Passordbank skjemaet som om det ble trykket på Enter-tasten. Hvis dette ikke fungerer, velger du alternativet for å velge en knapp manuelt. Dra og slipp pekerikonet på en knapp på siden. Denne knappen brukes til å sende siden i stedet.

6. På neste siden testes registreringen. Dette vil prøve å kjøre den nye registreringen på nytt i webleseren. Kontroller om alt fungerer som forventet. Hvis det oppstår et problem med registreringen, kan du gå tilbake og redigere de registrerte feltene eller følge feilsøkingstrinnene.
7. Klikk på **Neste** for å fortsette.
8. På neste side kan du velge et navn og en mappe for registrering slik de vises i **Kontrollsender** der du kan administrere registreringene senere.
9. Klikk på **Fullfør**.

4.2.2. Kjøre registreringer på nytt

Hvis du kjører en registrering på nytt, åpnes det registrerte webområdet, og logger deg automatisk på ved hjelp av den registrerte legitimasjonen.

Slik kjører du en registrering på nytt:

1. Vis den registrerte dialogboksen eller det registrerte webområdet.
2. Godkjenn deg selv (skann fingeren).
3. (Valgfritt) Det vises en Passordbank-dialogboks som sier at innsending av registreringer er tilgjengelig. Klikk på **Ja** for å kjøre registreringen på nytt. Merk av for **Ikke vis dette igjen** for å hoppe over dette trinnet neste gang.
4. Registreringen kjøres på nytt.

Du kan også bruke Biomeny til å åpne et registrert webområde.

1. Skann fingeren for å vise Biomeny.
2. Velg **Registrerte webområder**. Det vises en liste over registrerte webområder.
3. Velg en side som du vil vise og kjøre på nytt.



Tips

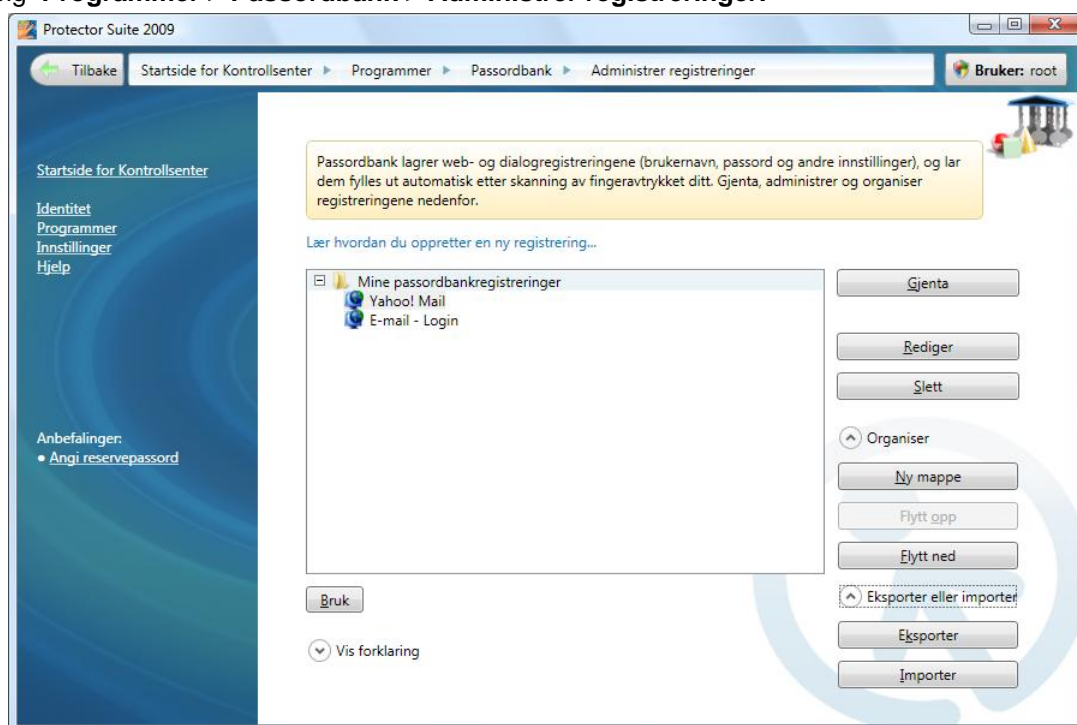
Du kan også kjøre registreringer på nytt ved å velge en registrering og klikke på **Gjenta**-knappen i **Kontrollsender > Programmer > Passordbank > Administrer registreringer**. Se Administrer registreringer hvis du vil ha mer informasjon.

4.2.3. Administrer registreringer

Det kan være nyttig å redigere den eksisterende registreringen, for eksempel hvis du endret passordet til postboksen. Du kan også slette registreringene, organisere dem i mapper eller aktivere/deaktivere automatisk sending av registrering som er kjørt på nytt. Du kan eksportere registreringen til bruk på en annen datamaskin. En eksportert registrering er en fil med filtypen *.pb eller *.xml som kan importeres senere.

Slik administrerer du registreringer:

1. Gå til
 - **Start > Alle programmer > Protector Suite > Kontrollsenter**
 - eller høyreklikk på ikonet i systemstatusfeltet, og velg **Start kontrollsenter...**
 - eller skann en finger for å vise Biomeny og velg **Kontrollsenter...** (hopp over neste trinn).
2. Godkjenn (skann fingeren og angi passordet ditt), og klikk **Send**.
3. Velg **Programmer > Passordbank > Administrer registreringer**.



4. Velg en registrering du vil arbeide med.
 - Klikk på **Gjenta** for å kjøre den registrerte webregistreringen på nytt. Den blir startet i standard webleser.
 - Klikk på **Rediger...** for å endre de lagrede registreringsdetaljene (brukernavn eller passord er for eksempel endret, og du vil gjenspeile dette i den eksisterende registreringen.)

Her kan du endre navnet på registreringen slik den vises i registreringslisten og Biomeny. Av merkingsboksen **Skjema for autosending** kontrollerer automatisk sending av skjemaet etter at

registreringen er kjørt på nytt. Hvis det er merket av for dette alternativet, kjøres registreringen på nytt automatisk etter at du har godkjent (skann fingeren).

Alle felt som er registrert, kan redigeres, og du kan endre måten registreringen skal kjøres på nytt. Hvis du vil lære mer om feltene, kan du se passordbank Registreringsveiviser.

Klikk på **Bruk** for å lagre endringene.

- Klikk på **Slett** for å slette registreringen helt.
- Klikk på **Organiser...** for å organisere registreringene i mapper, flytte dem opp og ned i listen og opprette mapper. Den samme strukturen vil vises i websnarveiene for Biomeny .
- Klikk på **Importer eller Eksporter** for å sikkerhetskopiere registreringen eller importere lagrede registreringer i fingeravtrykksprogramvaren.

Klikk på **Eksporter...** for å eksportere registreringen, for eksempel for bruk på en annen data-maskin. Enten vil de valgte registreringene eksporteres, eller alle eksisterende registreringer vil bli eksportert med en gang. Hvis du vil velge flere registreringer, holder du **Ctrl**- eller **Skift**-tasten nede når du velger registreringer. Deretter velger du en målfil og angir et passord. Dette passordet vil bli påkrevd når disse registreringene skal importeres. Filtypen til Passordbank-filer er ***.pb** eller ***.xml**.

Klikk på **Importer...** for å importere registreringer fra en Passordbank-fil. Velg kildefilen ***.pb** eller ***.xml**. Du kan erstatte alle eksisterende registreringer med importerte registreringer, eller du kan legge ved importerte registreringer. Når du legger ved en registrering med samme navn på nytt, vil den automatisk få nytt navn, slik at både den gamle og den nye registreringen beholdes. Angi passordet som ble opprettet under eksporten.

5. Klikk på **Bruk** for å lagre endringene.

4.2.4. Innstillinger

Passordbank lar deg bruke fingeravtrykksgodkjenning for å få tilgang til beskyttede webområder og dialogbokser.

Velg hva du vil bruke Passordbank for...

- Avmerkingsboksen **Windows-dialog** vil gjøre det mulig for deg å bruke Passordbank til å lagre brukerlegitimasjon for standard Windows-programmer.
- Det er alltid støtte for **Internet Explorer**. Avmerkingsboksen aktiverer eller deaktiverer bruk av webleseren.
- For **Firefox**-webleseren må du installere en plugin-modul. Klikk på koblingen for å starte installeringen. Firefox må være angitt som standard webleser. Hvis du oppgraderer Firefox etter at plugin-modulen er installert, vil Firefox gi deg beskjed om at plugin-modulen for Passordbank ikke er kompatibel mer, og vil tilby seg å finne en ny. Bekreft og installer den nye plugin-modulen.

Passordbank viser tips for brukeren når en handling som registrering av en dialogboks, kjøring av en dialogboks på nytt osv. er mulig. Hvis brukeren logger seg på Windows ved hjelp av brukernavn og passord, er ikke tipsene aktive før en vellykket fingeravtrykksgodkjenning blir utført.

Slik aktiverer/deaktiverer du tips for Passordbank:

1. Gå til

- **Start > Alle programmer > Protector Suite > Kontrollsenter**
 - eller høyreklikk på ikonet i systemstatusfeltet, og velg **Start kontrollsenter...**
 - eller skann en finger for å vise Biomeny og velg **Kontrollsenter...** (hopp over neste trinn).
2. Godkjenn (skann fingeren og angi passordet ditt), og klikk **Send**.
 3. Velg **Programmer > Passordbank > Innstillinger**.
 4. **Velg tipset som skal vises for å spørre deg om:**
 - **sendte skjemadata skal huskes.** Dette vil aktivere/deaktivere dialogledeteksten for Passordbank-registrering etter at et skjema (på en webside eller i en dialogboks) er sendt.

Velg tipsene som skal vises som varsel hvis:

- **en registrering skal kjøres på nytt.** Dette tipset informerer brukeren om at ny kjøring av registreringen er i ferd med å starte. Dette varselet er nyttig når du vil opprette flere registreringer for samme skjema eller dialogboks og ikke ønsker å overskrive allerede angitte data.
- **en dialogboks kan kjøres på nytt.** Dette tipset informerer brukeren om at ny kjøring av registreringen er mulig.
- **en dialogboks passer for registrering.** Dette tipset informerer brukeren om at dialogboksen inneholder et passordfelt som kan registreres.
- **et webområde kan kjøres på nytt.** Dette tipset informerer brukeren om at ny kjøring av registreringen er mulig.
- **et webområde passer for registrering.** Dette tipset informerer brukeren om at siden inneholder et passordfelt som kan registreres.

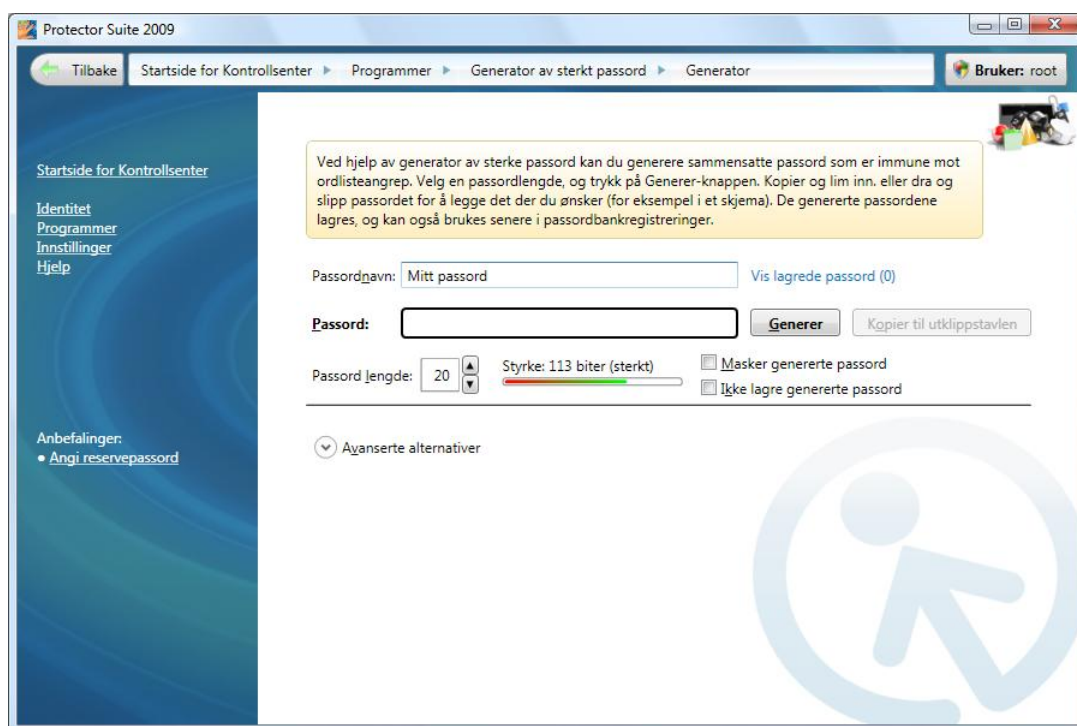
4.3. Generator av sterkt passord

Ved hjelp av generator av sterke passord kan du generere sammensatte passord som er immune mot ordlisteangrep. Genererte passord lagres og brukes etter behov. De kan også brukes ved registrering av webskjemaer ved hjelp av fingeravtrykket.

4.3.1. Generator

Slik genererer du et sterkt passord:

1. Gå til
 - **Start > Alle programmer > Protector Suite > Kontrollsenter**
 - eller høyreklikk på ikonet i systemstatusfeltet, og velg **Start kontrollsenter...**
 - eller skann en finger for å vise Biomeny og velg **Kontrollsenter...** (hopp over neste trinn).
2. Godkjenn (skann fingeren og angi passordet ditt), og klikk **Send**.
3. Velg **Programmer > Generator for sterkt passord > Generator**.



4. Angi et navn i **Passordnavn**-feltet.

5. Velg passordlengde.

Merk av for **Masker genererte passord** hvis du ikke vil vise det genererte passordet i ren tekst.

Merk av for **Ikke lagre genererte passord** hvis du ikke vil lagre passordet på siden Genererte passord . Hvis det ikke er merket av for dette alternativet, vises alle genererte passord der.

6. Klikk på **Generer**.

7. Nå kan du dra og slippe det. Bruk knappen **Kopier til utklippstavlen** eller høyreklikningsmenyen for å kopiere passordet til utklippstavlen og lime det inn der du ønsker.

Klikk på **Avanserte alternativer** for å generere passord i henhold til mer detaljerte spesifikasjoner, for eksempel generere passord som er lagd fra bestemte kombinasjoner av tegn, heksadesimale passord osv.

Notat

Styrkeindikatoren viser styrken til passordet som vil bli generert. Du kan justere styrken ved å endre passordlengden eller de avanserte innstillingene.

4.3.2. Genererte passord

Gå gjennom og administrer de sterke passordene. Du kan gå gjennom genereringstidspunktet, det beslektede webområdet, og også finne ut om passordet brukes av noen av passordbankregistreringene dine.

1. Gå til

- **Start > Alle programmer > Protector Suite > Kontrollseniter**

- eller høyreklikk på ikonet i systemstatusfeltet, og velg **Start kontrollsenter...**
 - eller skann en finger for å vise Biomeny og velg **Kontrollsenter...** (hopp over neste trinn).
2. Godkjenn (skann fingeren og angi passordet ditt), og klikk **Send**.
 3. Velg **Programmer > Generator for sterkt passord > Genererte passord**.
 4. Velg et passord du vil arbeide med. Klikk på en knapp nedenfor:

Merk av for **Masker genererte passord** hvis du ikke vil vise passordene i ren tekst.

Bruk knappen **Kopier til utklippstavlen** eller høyreklikningsmenyen for å kopiere passordet til utklippstavlen og lime det inn der du ønsker.

Gå til webområde. Vil åpne webområdet som passordet ble generert for.

Slett. Vil slette det valgte passordet. Bruk **Ctlr+A** for å velge alle passordene.

5. Klikk på **Bruk** for å lagre endringene.

Du kan bruke genererte sammensatte passord for webskjemaer for å øke sikkerheten for legitimasjonen. Du kan bruke Passordbank for å registrere påloggingslegitimasjonen og kjøre den på nytt etter fingeravtrykksgodkjenning. Du vil ha et sterkt og sammensatt passord for å gjøre registreringene sikrere uten å måtte huske de vanskelige passordene. Bare skann fingeren, og registreringen vil kjøres på nytt av Passordbank.

Slik registrerer du et sterkt passord med Passordbank:

1. Generer et sterkt passord. Se Generator.
2. Vis en webside du vil registrere.
3. Skann fingeren for å vise Biomeny.
4. Velg **Registrer** på menyen.
5. Registreringsveiviser vises.
6. Eksisterende genererte passord oppdages automatisk. Velg et generert passord, eller bruk det som ble funnet, som standard.
7. Gå gjennom resten av registreringen med Registreringsveiviser som vanlig. Du kan endre passordet på siden **Skjemadetaljer** når du går gjennom registreringen.
8. Fullfør og test registreringen.
9. Påloggingslegitimasjonen er nå registrert og kan kjøres automatisk neste gang.

Slik kjører du en ny registrering av et sterkt passord med Passordbank:

1. Vis en webside eller et program du har registrert.
2. (Valgfritt) Det vises et tips som informerer deg om en eksisterende registrering.

3. Skann fingeren.

4.4. Krypterte arkiver

Ved hjelp av Krypterte arkiver kan du beskytte de private filene og mappene med fingeravtrykk og reservepassord, og oppbevare dem sikkert mot uautorisert tilgang.

Med File Safe kan du opprette krypterte arkiver med viktige filer og mapper som vil bli beskyttet av fingeravtrykket og reservepassordet. Du kan beholde filene på gjeldende plassering, og ved å legge dem til et File Safe-arkiv beskytte dem ved hjelp av fingeravtrykksgodkjenning.

Personal Safe er en beskyttet mappe på skrivebordet eller i Min datamaskin der du kan slippe eller kopiere filene, og beholde dem sikkert på ett sted beskyttet ved hjelp av fingeravtrykk.



Notat

Du må registrere fingeravtrykkene, og definere reservepassordet før du oppretter et arkiv. Hvis ikke, vises en advarsel om at ingen brukere er valgt. Se Fingeravtrykksregistrering hvis du vil lære hvordan du registrerer fingrene dine.

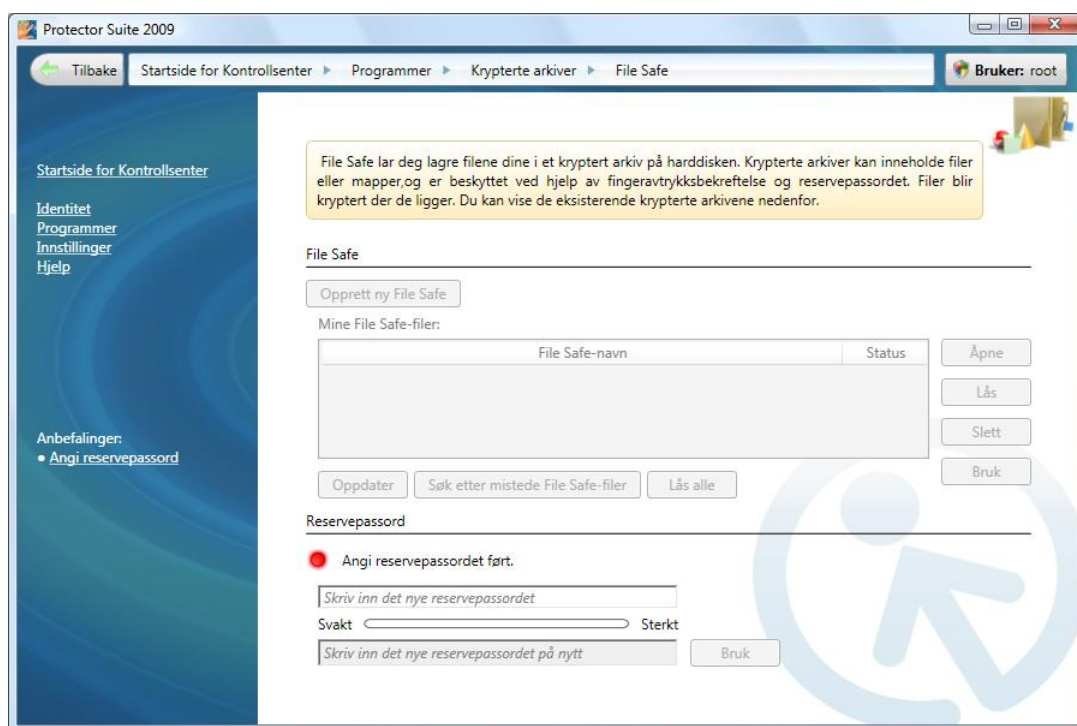
4.4.1. File Safe

File Safe lar deg lagre filene dine i et kryptert arkiv på harddisken. Krypterte arkiver kan inneholde filer eller mapper, og er beskyttet ved hjelp av fingeravtrykksgodkjenning og reservepassordet. Når et File Safe-arkiv er låst opp, kan du arbeide med arkivfilene på samme måte som med en standardmappe (slette, kopiere eller gi nytt navn til filer osv.). Dra og slipp støttes også. Du kan ganske enkelt kopiere og lime inn eller dra filene til det ulåste arkivet, og når du låser arkivet igjen, krypteres filene. Når bare én fil krypteres i et arkiv og den er låst opp, starter filen når du klikker den.

4.4.1.1. Opprette File Safe

Slik oppretter du en ny File Safe:

1. Gå til
 - **Start > Alle programmer > Protector Suite > Kontrollsenter**
 - eller høyreklikk på ikonet i systemstatusfeltet, og velg **Start kontrollsenter...**
 - eller skann en finger for å vise Biomeny og velg **Kontrollsenter...** (hopp over neste trinn).
2. Godkjenn (skann fingeren og angi passordet ditt), og klikk **Send**.
3. Velg **Programmer > Krypterte arkiver > File Safe**.



4. Hvis reservepassordet ikke er definert, angir du et passord og klikker **Bruk**. Lær mer om Reservepassord.
5. Klikk på **Create New Archive**.
6. Angi et navn på det nye arkivet.
7. Nå kan du arbeide med den arkiverte filen som med en standard mappe (slette, kopiere eller gi filer nytt navn osv.). Dra og slipp støttes også. Du kan ganske enkelt kopiere og lime inn eller dra filene til det ulåste arkivet, og når du låser arkivet igjen, krypteres filene.
8. Klikk på **Lås** for å låse arkivet.



Notat

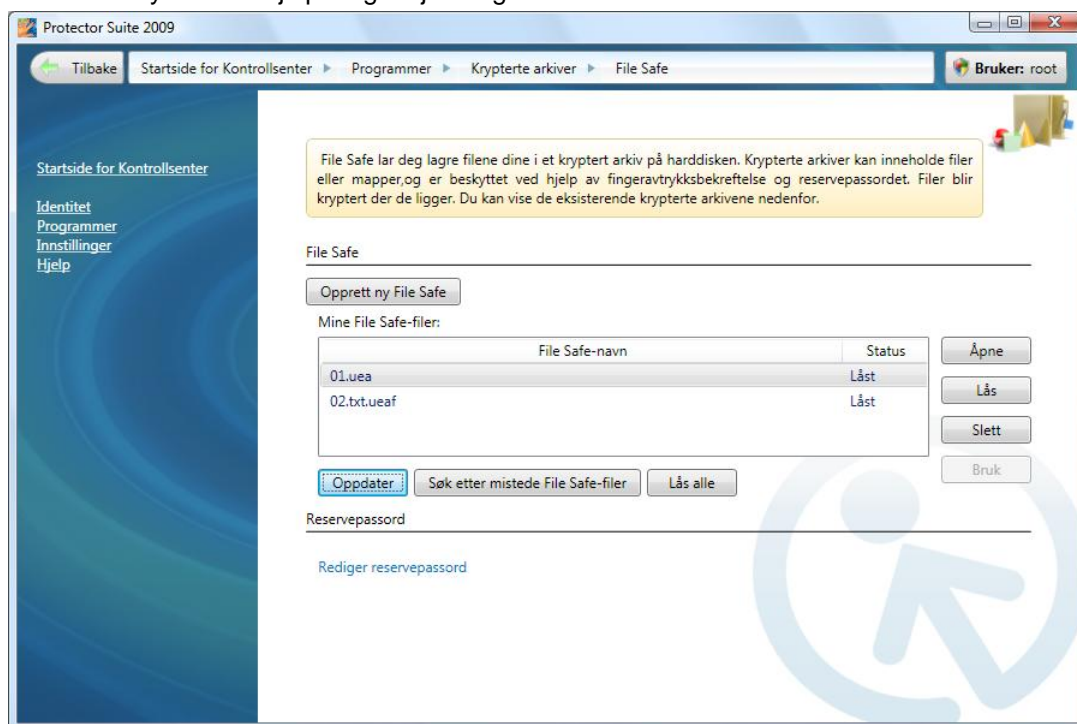
Du kan opprette eller administrere arkiver på kontekstmenyen. Vis filene eller mappene du vil kryptere (ved hjelp av Windows Utforsker eller andre Windows-dialogbokser), og høyreklikk for å vise kontekstmenyen. Velg **Legg til i nytt kryptert arkiv...** for å legge til den valgte filen eller mappen i et nytt arkiv.

4.4.1.2. Administrere File Safe

Slik administrerer du eksisterende File Safe:

1. Gå til
 - **Start > Alle programmer > Protector Suite > Kontrollsenter**
 - eller høyreklikk på ikonet i systemstatusfeltet, og velg **Start kontrollsenter...**
 - eller skann en finger for å vise Biomeny og velg **Kontrollsenter...** (hopp over neste trinn).
2. Godkjenn (skann fingeren og angi passordet ditt), og klikk **Send**.

3. Velg **Programmer > Krypterte arkiver > File Safe**.
4. Eksisterende arkiver vises på listen. Velg ett eller flere arkiver. Klikk på en knapp for å **åpne**, **låse** eller **slette** det valgte arkivet. Du kan også bruke kontekstmenyen. Hvis et arkiv er åpnet, kan du arbeide med arkivet på samme måte som med en standardmappe (slette, kopiere eller gi nytt navn til filer osv.). Dra og slipp støttes også. Når du er ferdig med å arbeide med arkivet, låser du det slik at det beskyttes ved hjelp av godkjenning



Hvis du vil arbeide med listen over eksisterende File Safe-arkiver, velger du:

- **Oppdater** for å få en oppdatert liste over arkiver tilknyttet fingeravtrykkene dine.
- **Søk etter mistede arkiver**. Velg dette alternativet for å vise alle arkiver, inkludert de som ikke er tilknyttet fingeravtrykkeene eller de som ble flyttet. Du kan fremdeles åpne arkivene som ikke er tilknyttet, ved hjelp av reservepassordet. Bruk når du ikke er sikker på hvor arkivene er, eller da du endret fingeravtrykkspasset.
- **Lås alle**. Vil låse alle arkiver på listen med en gang.

5. Klikk på **Bruk** for å lagre endringene.



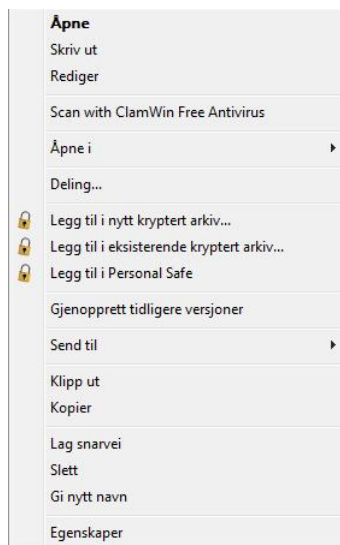
Tips

Du kan administrere arkiver fra kontekstmenyen, for eksempel legge til filer eller mapper direkte fra filbehandling. Vis filene eller mappene du vil kryptere (ved hjelp av Windows Utforsker eller andre Windows-dialogbokser), og høyreklikk for å vise kontekstmenyen. Velg **Legg til i eksisterende kryptert arkiv...** for å legge til den valgte filen eller mappen i et eksisterende arkiv. Se nedenfor hvis du vil ha en detaljert beskrivelse.

Slik legger du til filer eller mapper i et eksisterende File Safe-arkiv:

1. Vis filene eller mappene du vil kryptere (ved hjelp av Windows Utforsker eller en annen Windows-dialogboks).

2. Velg filene og/eller mappene (med musen og **Skift-** eller **Ctrl-**tasten), og høyreklikk for å vise kontekstmenyen.
3. Velg **Legg til i eksisterende kryptert arkiv...**



4. Bla til og velg arkivet du vil lagre filene i (en fil med filtypen ***.uea** eller ***.ueaf**).
5. Velg **Åpne**.
6. Det kreves godkjenning.
7. Når filene er kryptert, vises en dialogboks der du blir bedt om å velge hva du vil gjøre med de opprinnelige filene:
 - a. **Slett opprinnelige filer** sletter de opprinnelige filene og beholder filene i kryptert form i arkivet.
 - b. Merk av for **Fjern filer før sletting** for å overskrive filene du sletter, med et vilkårlig innhold, og deretter slette dem. Dette hindrer at noen gjenoppretter de slettede filene.
 - c. **Oppretthold opprinnelige filer** sletter ikke de opprinnelige filene, og de blir lagret både i det krypterte arkivet og blir liggende ikke kryptert på det opprinnelige lagringsstedet.
8. Filene legges til i det krypterte File Safe-arkivet.

4.4.1.3. Låse og låse opp File Safe

Slik låser du eller låser opp et File Safe-arkiv:

1. Gå til
 - **Start > Alle programmer > Protector Suite > Kontrollsenter**
 - eller høyreklikk på ikonet i systemstatusfeltet, og velg **Start kontrollsenter...**
 - eller skann en finger for å vise Biomeny og velg **Kontrollsenter...** (hopp over neste trinn).
2. Godkjenn (skann fingeren og angi passordet ditt), og klikk **Send**.
3. Velg **Programmer > Krypterte arkiver > File Safe**.

4. Eksisterende arkiver vises på listen. Velg ett eller flere arkiver. Klikk på **Lås** for å låse og arkivere, eller **Åpne** for å låse opp.



Tips

Du kan også låse eller låse opp arkiver på gjeldende plassering uten for Kontrollsenter. Vis arkivet du vil låse eller låse opp (ved hjelp av Windows Utforsker eller en annen Windows-dialogboks), velg arkivfilene (*.uea eller *.ueaf), høyreklikk for å vise kontekstmenyen og velg **Lås** eller **Lås opp**.

Slik låser du alle File Safe-arkiver:

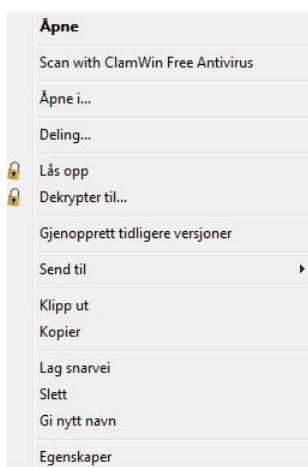
1. Skann fingeren for å vise Biomeny.
2. Velg **Lås alle arkiver** på menyen.
3. Alle de ulåste arkivene er nå låst.

4.4.1.4. Dekryptere filer fra et File Safe-arkiv

Hvis du vil fjerne en fil eller filer fra et kryptert arkiv, kan du låse opp arkivet (se Låse og låse opp File Safe), og deretter arbeide med filene som om de var i en standardmappe, kan du slette, kopiere eller dra dem ut av arkivet. Se nedenfor for å finne ut hvordan du dekrypterer alle filene fra arkivet med en gang på et bestemt sted.

Slik dekrypterer du alle filer eller mapper i et File Safe-arkiv samtidig

1. Velg arkivfilen (*.uea eller *.ueaf) du vil dekryptere, og høyreklikk for å vise kontekstmenyen.
2. Velg **Dekrypter til...**



3. Velg en målmappe der de dekrypterte filene skal lagres.
4. Det kreves godkjenning.
5. Filene er nå dekryptert i målmappen.

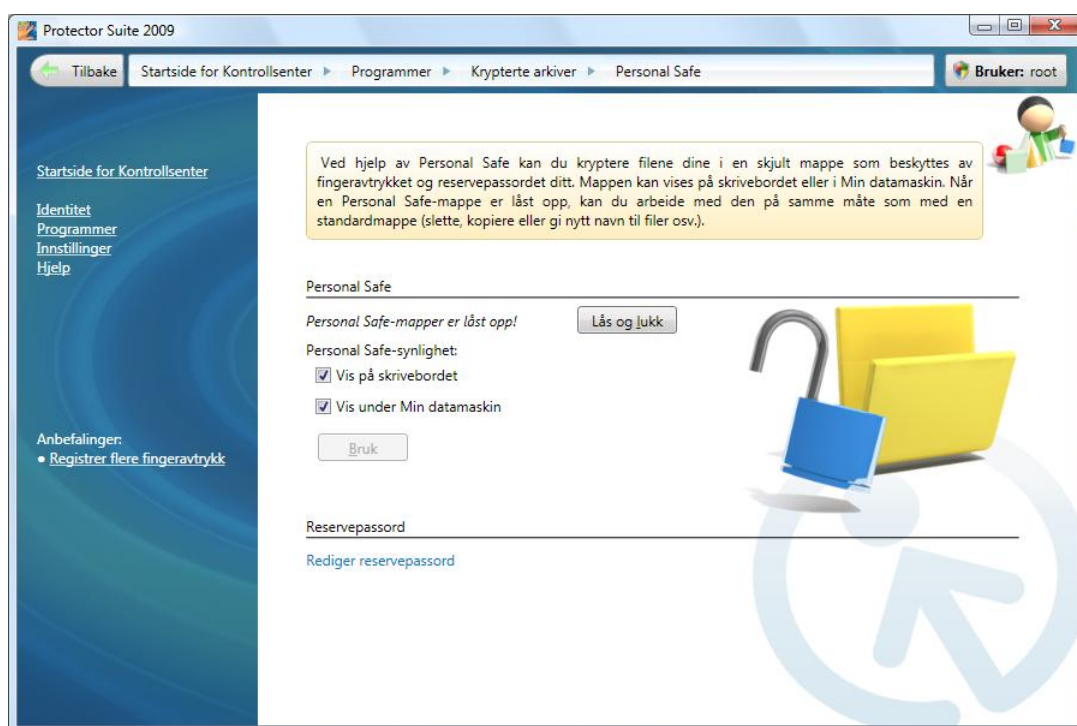
4.4.2. Personal Safe

Med Personal Safe kan du kryptere filene dine i en beskyttet mappe. Mappen kan vises på skrivebordet eller i Min datamaskin. Denne mappen er ikke synlig for andre brukere som deler datamaskinen.

Når en Personal Safe-mappe er låst opp, kan du arbeide med den på samme måte som med en standardmappe (slette, kopiere eller gi nytt navn til filer osv.). Den kan administreres fra **Kontrollsender** under **Programmer > Krypterte arkiver > Personal Safe**, eller via kontekstmenyen ved å høyreklikke på Personal Safe-mappen.

Slik låser / låser du opp Personal Safe

1. Gå til
 - **Start > Alle programmer > Protector Suite > Kontrollsender**
 - eller høyreklikk på ikonet i systemstatusfeltet, og velg **Start kontrollsender...**
 - eller skann en finger for å vise Biomeny og velg **Kontrollsender...** (hopp over neste trinn).
2. Godkjenn (skann fingeren og angi passordet ditt), og klikk på **Send**.
3. Velg **Programmer > Krypterte arkiver > Personal Safe**.



4. Hvis reservepassordet ikke er definert, angir du et passord og klikker **Bruk**. Lær mer om Reservepassord.
5. Klikk på **Lås opp og Åpne** eller **Lås og Lukk**.



Tips

Det vises en statusmelding som viser om Personal Safe er låst eller låst opp.

Slik legger du til filer i Personal Safe

1. Åpne Personal Safe. Enten fra Kontrollsender (se ovenfor), eller velge mappen og høyreklikke for å vise kontekstmenyen og velge **Lås** eller **Lås opp**.

2. Dra og slipp eller kopier filer i mappen, eller velg filene (eller mappene) og høyreklikk for å vise kontekstmenyen, og velg **Legg til i Personal Safe**.

4.5. Elektronisk lommebok

Biometrisk elektronisk lommebok tilbyr deg en sikker og praktisk måte å lagre all viktig informasjon på (for eksempel kredittkortopplysninger, kontonumre osv.).

Du vil alltid ha dine private opplysninger for hånden og trygt beskyttet ved hjelp av fingeravtrykksgodkjenningen.

Med elektronisk lommebok kan du også få hjelp til å fylle ut komplekse skjemaer ved å lagre detaljer du bruker ofte, for eksempel ved handling på Internett. Du kan lagre dataene i en fingeravtrykksbeskyttet profil (se Opprette poster for elektronisk lommebok og senere dra og slippe dem der de trengs (for eksempel i webskjemaer).

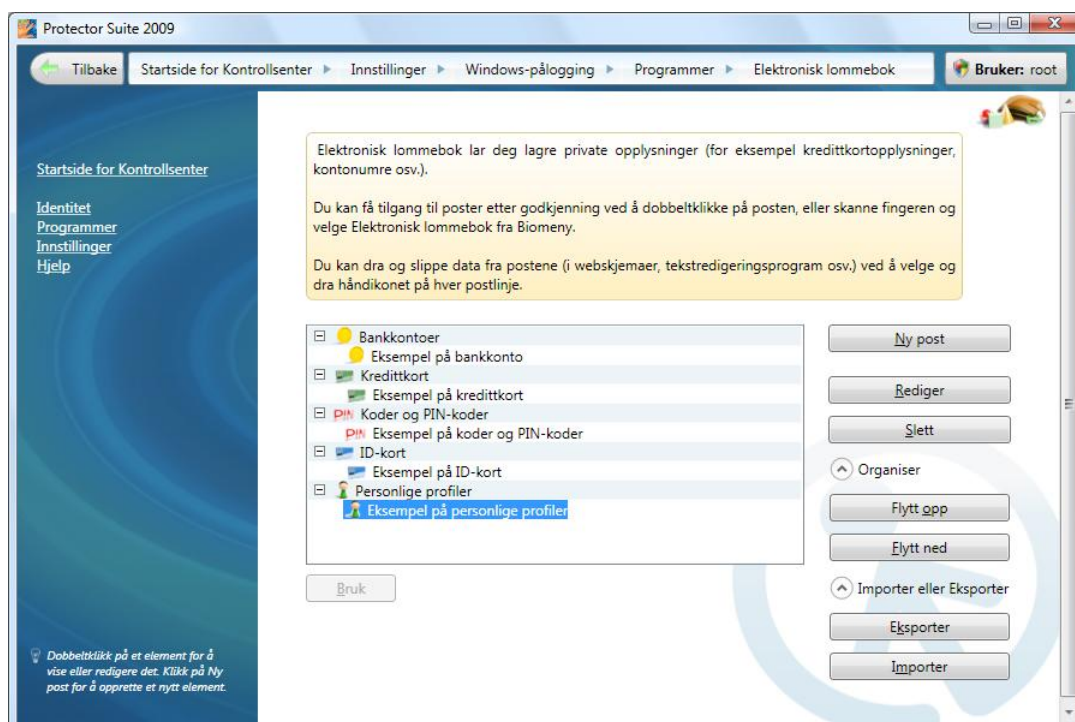
4.5.1. Opprette poster for elektronisk lommebok

Bruk forhåndsdefinerte kategorier for å organisere dataene i mapper, eller opprett nye tilpassede kategorier. Alle forhåndsdefinerte kategorier har et tilgjengelig eksempel. Du kan enten åpne og skrive eksemplet på nytt, eller opprette en ny post for elektronisk lommebok (se nedenfor). Gå til poster ved å dobbeltklikke på en post og godkjenne ved å skanne fingeren.



Tips

Bruk **Personlige profiler** til å opprette profiler for å lagre informasjon som brukes ofte, i komplekse webskjemaer.



Slik oppretter du en ny post for elektronisk lommebok

1. Gå til

- **Start > Alle programmer > Protector Suite > Kontrollsenter**
 - eller høyreklikk på ikonet i systemstatusfeltet, og velg **Start kontrollsenter...**
 - eller skann en finger for å vise Biomeny og velg **Kontrollsenter...** (hopp over neste trinn).
2. Godkjenn (skann fingeren og angi passordet ditt), og klikk **Send**.
 3. Velg **Programmer > Elektronisk lommebok**.
 4. Klikk på **Ny post**, og velg en forhåndsdefinert kategori fra rullegardinmenyen, eller velg **Ny kategori...**, og velg et navn og et ikon for å opprette din egen tomme kategori.
 5. **Angi eller rediger postdataene:**
 - Endre navnet på posten ved å skrive inn **New Record**-linjen på nytt.
 - Hvis du vil angi data, velger du verdien og klikker på **Rediger verdi**.
 - Klikk på **Gi nytt navn** for å endre tittelen.
 - Klikk på **Legg til** for å legge til en ny linje på slutten av listen.
 - Klikk på **Slett** for å slette den valgte linjen.
 6. Klikk på **Bruk** for å lagre endringene.



Notat

Du kan gå til postene ved å skanne fingeren din, vise Biomeny og velge **Elektronisk lommebok**.

4.5.2. Administrere poster for elektronisk lommebok

Slik administrerer du en post for elektronisk lommebok

1. Gå til
 - **Start > Alle programmer > Protector Suite > Kontrollsenter**
 - eller høyreklikk på ikonet i systemstatusfeltet, og velg **Start kontrollsenter...**
 - eller skann en finger for å vise Biomeny og velg **Kontrollsenter...** (hopp over neste trinn).
2. Godkjenn (skann fingeren og angi passordet ditt), og klikk **Send**.
3. Velg **Programmer > Elektronisk lommebok**.
4. Velg posten du vil arbeide med.
 - Dobbelklikk posten for å redigere den, eller klikk på **Rediger**. Godkjenning er påkrevd (skann fingeren).

Angi eller rediger postdataene:

- Hvis du vil angi data, velger du verdien, og dobbelklikker eller klikker på **Rediger verdi**.
- Klikk på **Gi nytt navn** for å endre tittelen.

- Klikk på **Legg til** for å legge til en ny linje på slutten av listen.
 - Klikk på **Slett** for å slette den valgte linjen.
 - Klikk på **Organiser...** og knappene **Flytt opp** eller **Flytt ned** for å flytte poster opp og ned på listen og organisere dem i mappene.
 - Klikk på **Importer eller Eksporter** for å sikkerhetskopiere postene dine eller importere lagrede poster i fingeravtryksprogramvaren.
 - Klikk på **Eksporter...** for å eksportere postene, for eksempel for bruk på en annen datamaskin. Deretter velger du en målfil. Filtypen for filer for elektronisk lommebok er ***.xml**.
 - Klikk på **Importer...** for å importere registreringer fra en fil for elektronisk lommebok.
5. Klikk på **Bruk** for å lagre endringene.

4.5.3. Fylle ut skjemaer med elektronisk lommebok

Elektronisk lommebok er utviklet til å hjelpe deg med å fylle ut komplekse skjemaer ved hjelp av data du har lagret i den. Hvis du vil registrere enkel legitimasjon, for eksempel et navn og et passord, bruker du Passordbank-programmet. Se Registrere websider og dialogbokser hvordan du registrerer påloggingslegitimasjon.

Hvis du vil opprette et sterkt og sammensatt passord, bør du vurdere å bruke Generator av sterkt passord.

Slik fyller du ut et skjema ved hjelp av elektronisk lommebok:

1. Først må du opprette en post for elektronisk lommebok som inneholder profilinformasjonen din i **Kontrollsender > Programmer > Elektronisk lommebok**. Hvis du vil ha detaljerte instruksjoner, kan du se Opprette poster for elektronisk lommebok.
2. Vis en webside med et skjema som skal registreres (for eksempel et registreringsskjema for en butikk på Internett).
3. Skann en finger for å vise Biomeny og velg **Elektronisk lommebok**.
4. Velg en post du vil bruke (for eksempel Personlige profiler > Min bokhandlerprofil), eller velg **Vis hele den elektroniske lommeboken** for å vise siden Elektronisk lommebok.
5. Det vises en side med alle postdetaljene. Nå kan du dra og slippe håndikonet foran hvert element i et skjemafelt eller der du ønsker.



Notat

Du kan også bruke elektronisk lommebok til å fylle ut et skjemafelt når du går gjennom Registreringsveiviser.

Du kan få tilgang til poster etter godkjenning ved å dobbeltklikke på posten, eller skanne fingeren og velge Elektronisk lommebok fra Biomeny.



Tips

I Biomeny velger du **Elektronisk lommebok > Vis hele den elektroniske lommeboken** for å vise programmet Elektronisk lommebok slik du kan se det i Kontrollsender.

4.6. Biomeny

Biomeny er en hurtigmeny som gir rask tilgang til funksjoner og innstillinger for fingeravtrykksprogrammer.



Hvis du vil vise Biomeny i en situasjon når fingergodkjenning starter en annen handling (for eksempel når en registrert side kjøres på nytt), holder du **Skift**-tasten nede mens du skanner fingeren.

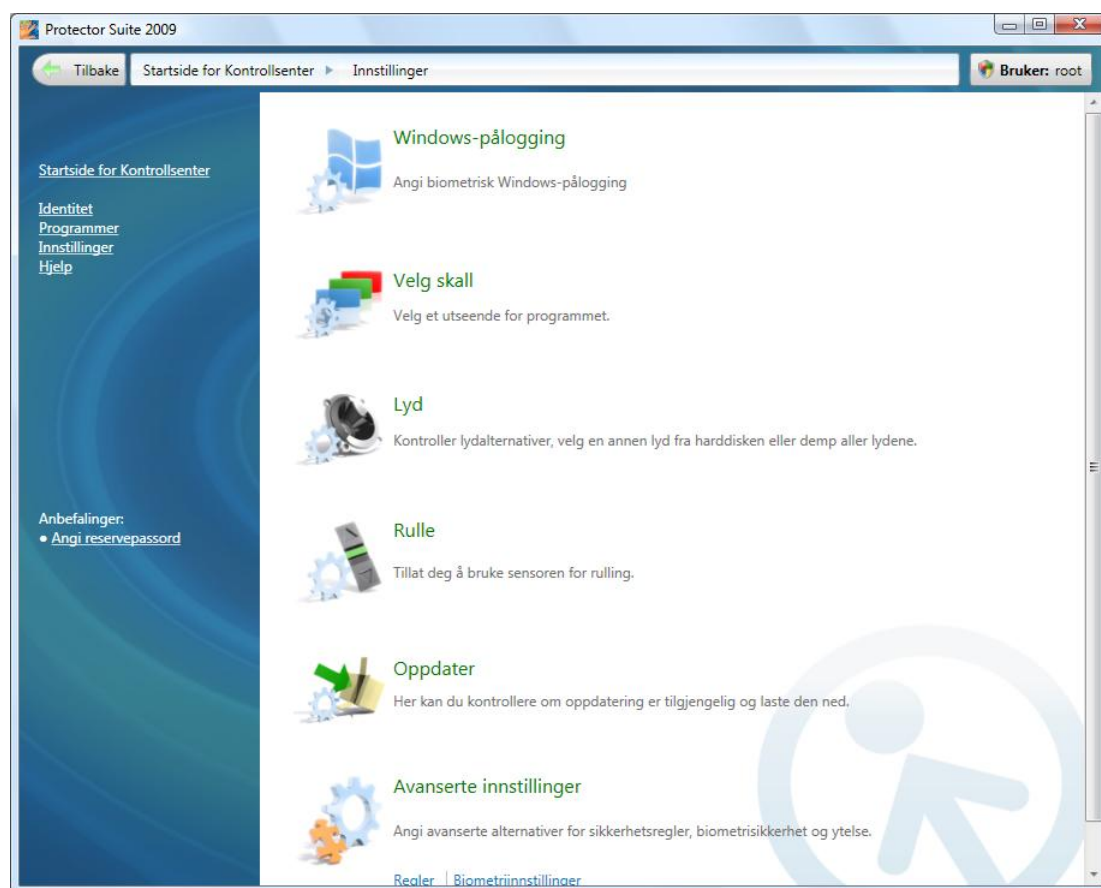
Bruk musen eller sensoren til å navigere. Hvis du bruker sensoren, flytter du fingeren for å navigere gjennom Biomeny og tapp det uthevede elementet for å kjøre tilsvarende handling.

- Hvis du vil vise Biomeny skanner du en registrert finger.
- **Lås datamaskinen.** Gir en rask måte å låse datamaskinen på. Skann fingeren for å låse opp datamaskinen igjen.
- **Registrerte webområder(valgfritt).** Viser lister over websidene dine som er registrert av Passordbank. Hvis du vil vise og fylle ut en registrert side i din standard webleser, kan du klikke på webside-navnet i listen. Utseendet til listen kan redigeres under Innstillinger.
- **Registrer...(valgfritt).** Registrerer et nytt vindu (en webside eller en dialogboks). Hvis du vil lære mer om Passordbank-registrering, kan du se Passordbank
- **Elektronisk lommebok.** Gir rask tilgang til poster for elektronisk lommebok. Velg en post du vil bruke (for eksempel Personlige profiler > Min bokhandlerprofil), eller velg **Vis hele den elektroniske lommeboken** for å vise siden Elektronisk lommebok.
- **Lås opp og Åpne/Lås Personal Safe (valgfritt).** Gir tilgang til mappen Personal Safe .
- **Generator av sterkt passord.** Åpner siden Generator av sterkt passord der du kan opprette streke sammensatte passord og kopiere dem til utklippstavlen.
- **Lås alle arkiver (valgfritt).** Låser alle File Safe-arkiver som er åpne. Dette elementet vises bare når minst to arkiver er låst opp.
- **Tokenkoder...(valgfritt).** Viser tokenkodegeneratoren. Tokenkodegeneratoren er en enkel dialogboks der du kan velge et sikkerhetstoken og generere en tokenkode ved hjelp av dette tokenet.
- **Kontrollsenter...** . Viser kontrollsenteret.

- **Hjelp.** viser HTML-hjelpen. Vis kontekstavhengig HTML-hjelp ved å trykke på F1 i dialogboksen du trenger hjelp for.

Kapittel 5. Innstillinger

Innstillingene inneholder forskjellige alternativer for konfigurasjon av Protector Suite 2009. Det er ikke sikkert at alle Innstillinger-funksjonene som er beskrevet her, er synlige. De tilgjengelige funksjonene varierer i henhold til hvilken versjon av Protector Suite 2009 som er installert og de administrative rettighetene til gjeldende bruker. Hvis **Rediger** vises i Windows Vista, må du klikke på den og øke før du begynner å gjøre endringer i de enkelte innstillingssidene.



5.1. Windows-pålogging

Du må registrere fingeravtrykkene dine for å aktivere fingeravtrykkpålogging (se Fingeravtrykksregistrering). Under brukerregistreringen skannes fingeravtrykk, og forbindelsen mellom fingeravtrykkene og Windows-brukerkontoen opprettes. Når du starter datamaskinen på nytt og vil logge på på nytt, skanner du fingeren for å bli logget på automatisk.

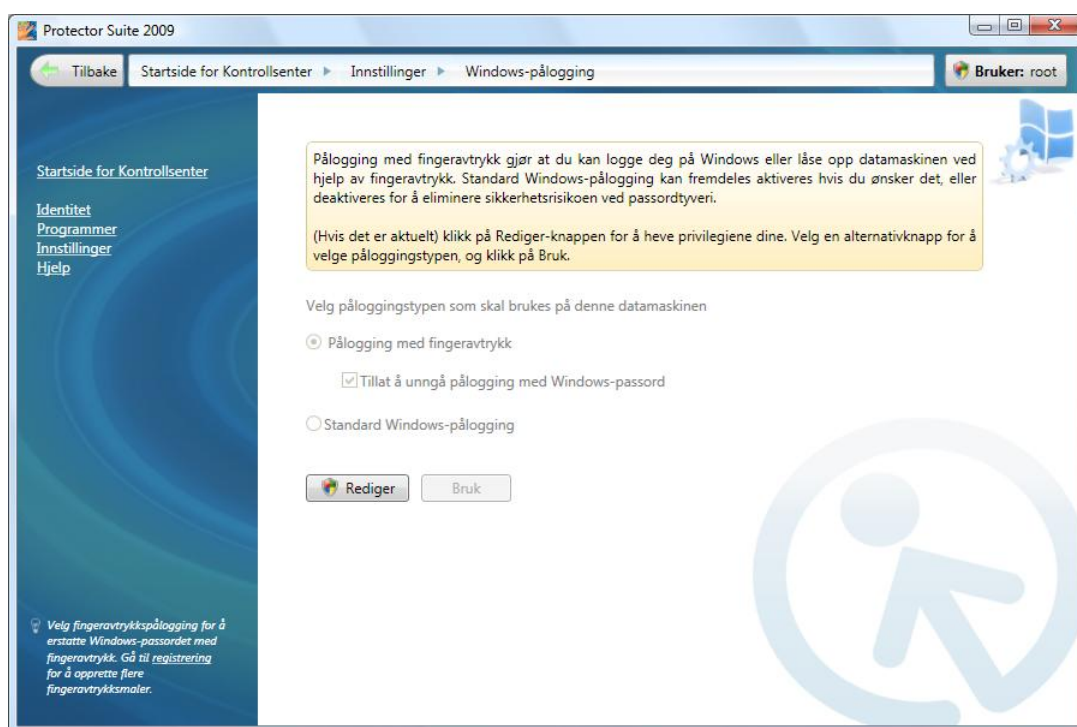
Pålogging med fingeravtrykk angis automatisk når du registrerer fingeravtrykkene.

Biometrisk pålogging beskytter også skjermbeskytterfunksjonen og funksjonen for "oppvåkning" fra strømsparingsmodus. (Passordbeskyttet gjenopptakelse for skjermbeskytter og dvalemodus må være definert for systemet).

Slik endrer du påloggingsinnstillinger:

1. Gå til

- **Start > Alle programmer > Protector Suite > Kontrollsenter**
 - eller høyreklikk på ikonet i systemstatusfeltet, og velg **Start kontrollsenter...**
 - eller skann en finger for å vise Biomeny og velg **Kontrollsenter...** (hopp over neste trinn).
2. Godkjenn (skann fingeren og angi passordet ditt), og klikk **Send**.
 3. Velg **Innstillinger > Windows-pålogging**.



4. Velg påloggingstypen:

Standard Windows-pålogging. Pålogging med fingeravtrykk blir deaktivert, og du kan logge deg på systemet med standard Windows-pålogging.

- **Pålogging med fingeravtrykk.** System påloggingen bruker fingeravtrykket i stedet for Windows-passordet.

Tillat å unngå pålogging med Windows-passord. Hvis dette alternativet er valgt, kan standard Windows-pålogging brukes. Hvis det ikke er merket av for dette alternativet, kan bare administratorer logge på med brukernavn og passord.

- (Bare Windows XP) **Aktiver Hurtig brukerveksling.** Windows-funksjonen Hurtig brukerveksling støttes også. Du kan veksle fra en annen bruker ved bare å skanne fingeravtrykket.
- **Aktiver Oppstartssikkerhet.** Merk av for dette alternativet for å utføre godkjenningen på BIOS-nivå med fingeravtrykk. Hvis du vil lære mer, kan du se Oppstartssikkerhet .

Tillat å bruke fingeren som brukes i forhåndsoppstart, til å logge på Windows automatisk. Når det er merket av for dette alternativet, blir du logget på Windows automatisk etter vellykket godkjenning ved oppstart uten å måtte godkjenne på nytt ved Windows-pålogging.

5. Klikk på **Bruk** for å lagre endringene.

5.1.1. Oppstartssikkerhet

Funksjonen for oppstartssikkerhet forhindrer uautorisert tilgang til brukerens datamaskin på BIOS-nivå. Datamaskiner med aktivert oppstartssikkerhet vil ikke laste operativsystemet fra harddisken uten vellykket fingeravtrykksgodkjenning.

Når datamaskinen starter opp, blir du bedt om fingeravtrykksgodkjenning. Du har en begrenset periode til å avlese fingeren over sensoren. Datamaskinen vil bare starte hvis det skannede fingeravtrykket samsvarer med en prøve som er lagret i enhetsminnet. Etter vellykket godkjenning fortsetter oppstartsprosessen på vanlig måte.

5.2. Lagringsinspektør

Inspektør for fingeravtrykkslagring er et verktøy for å vise og redigere innholdet som er lagret i sensorenheten for fingeravtrykk. Alle postene som er lagret i enheten, vises. Det vises en beskrivelse for hver finger sammen med informasjon om bruken i Protector Suite 2009.

Slik fjerner du fingeravtrykk fra enheten:

1. Gå til
 - **Start > Alle programmer > Protector Suite > Kontrollsenter**
 - eller høyreklikk på ikonet i systemstatusfeltet, og velg **Start kontrollsenter...**
 - eller skann en finger for å vise Biomeny og velg **Kontrollsenter...** (hopp over neste trinn).
2. Godkjenn (skann fingeren og angi passordet ditt), og klikk **Send**.
3. Gå til **Innstillinger > Lagringsinspektør**.
4. Velg posten du vil slette, og klikk på **Fjern finger**. Listen over poster vil bli oppdatert for å gjenspeile endringen.
5. Klikk på **Bruk** for å lagre endringene.



Notat

Rettigheter til å fjerne fingeravtrykk defineres i innstillingene for sikkerhetsregler (se Regler). Det kan hende at enkelte rettigheter kun er tilgjengelige for administratorer.

5.3. Velg skall

Slik velger du et utseende for Protector Suite 2009

Protector Suite 2009 startes på nytt med det nye skallet. Hvis du vil endre skallet tilbake, gjentar du fremgangsmåten og velger det ønskede skallet.

1. Gå til
 - **Start > Alle programmer > Protector Suite > Kontrollsenter**
 - eller høyreklikk på ikonet i systemstatusfeltet, og velg **Start kontrollsenter...**
 - eller skann en finger for å vise Biomeny og velg **Kontrollsenter...** (hopp over neste trinn).

2. Godkjenn (skann fingeren og angi passordet ditt), og klikk **Send**.
3. Gå til **Innstillinger > Velg skall**.
4. Velg et skall på menyen.
5. Klikk på **Bruk** for å lagre endringene.
6. Klikk på **Ja** for å starte programmet på nytt. Programmet må startes på nytt for å kunne bruke det nye skallet.

5.4. Lyd

Den valgte lyden spilles av når en fingeravtrykkhandling lykkes eller mislykkes. Du kan bruke standard systemlyder, deaktivere lyder, eller bla gjennom for å finne din favorittlydfil (.wav-format).

Slik velger du lyd for Protector Suite 2009.

1. Gå til
 - **Start > Alle programmer > Protector Suite > Kontrollsenter**
 - eller høyreklikk på ikonet i systemstatusfeltet, og velg **Start kontrollsenter...**
 - eller skann en finger for Biomeny og velg **Kontrollsenter...(hopp over neste trinn)**.
2. Godkjenn (skann fingeren og angi passordet ditt), og klikk **Send**.
3. Gå til **Innstillinger > Lyd**.
4. Velg **Ingen** for å slå av lyden, **Systemstandard** for å beholde standardlydene for operasjonen, eller velg **Tilpasset** og bla til dine egne lydfiler (.wav-format).
5. Klikk på **Bruk** for å lagre endringene.

5.5. rulle

Du kan bruke fingeravtrykkssensoren til å bla gjennom Biomeny og alle Windows-programmer i stedet for musehjulet.

Slå rulling på/av ved å merke av for alternativet **Rullefunksjon på sensor** i Ikon i systemstatusfelt eller ved å trykke på **Hurtigtast for rulling**.

Når det er merket av for Rullefunksjon på sensor, endres ikonet i systemstatusfeltet for å angi at rullefunksjonen er på. Hurtigtasten er ikke definert som standard etter installasjon av Protector Suite 2009, og hvis du planlegger å bruke den, må den defineres (se nedenfor).

Slik definerer du rulling og hurtigtasten for rulling:

1. Gå til
 - **Start > Alle programmer > Protector Suite > Kontrollsenter**
 - eller høyreklikk på ikonet i systemstatusfeltet, og velg **Start kontrollsenter...**
 - eller skann en finger for å vise Biomeny og velg **Kontrollsenter...** (hopp over neste trinn).

2. Godkjenn (skann fingeren og angi passordet ditt), og klikk **Send**.
3. Gå til **Innstillinger > Rulle**.
4. Flytt glidebryterne for å justere innstillingene.
 - **Hastighet.** Flytt på glidebryteren for å angi rullehastigheten. Dette bestemmer hvor mye musepekeren beveger seg når du drar fingeren over sensoren.
 - **Akselerasjon.** Flytt på glidebryteren for å angi rulleakselerasjonen. Jo hurtigere du drar fingeren over sensoren, desto hurtigere ruller du.
 - Hvis du vil angi hurtigtast for rulling, angir du fokus på feltet **Hurtigtast for rulling**. Trykk på tasten(e) du vil bruke til å slå rullefunksjonen på/av. Hurtigtasten vises i feltet. Hvis du vil endre den, trykker du på en annen tast.
5. Klikk på **Bruk** for å lagre endringene.

5.6. Oppdater

Når en oppdatering er tilgjengelig, klikker du på Last ned for å hente den siste versjonen av fingeravtrykksprogrammet. Når du angir at det skal letes etter oppdatering automatisk, letes det etter en ny oppdatering hver gang Kontrollsenter startes.

Slik konfigurerer du oppdatering:

1. Gå til
 - **Start > Alle programmer > Protector Suite > Kontrollsenter**
 - eller høyreklikk på ikonet i systemstatusfeltet, og velg **Start kontrollsenter...**
 - eller skann en finger for å vise Biomeny og velg **Kontrollsenter...** (hopp over neste trinn).
2. Godkjenn (skann fingeren og angi passordet ditt), og klikk **Send**.
3. Gå til **Innstillinger > Oppdater**.
4.
 - **Oppdateringsstatus.** Informer deg om gjeldende status for programvaren. Når en nyere versjon av Protector Suite 2009 er tilgjengelig, klikker du på **Last ned** for å hente oppdateringen.
 - **Oppdateringskontroll.** Se etter gjeldende oppdateringer manuelt ved å klikke på **Se etter oppdatering nå**, eller merk av for **Se etter oppdateringer automatisk** for å holde statusmeldingene oppdatert. Det letes etter en ny oppdatering hver gang Kontrollsenter startes. >
 - Klikk på **Bruk** for å lagre endringene.

5.7. Avanserte innstillinger

Angi avanserte alternativer for sikkerhetsregler, biometrisikkerhet og ytelse.

Slik åpner du Avanserte innstillinger:

1. Gå til
 - **Start > Alle programmer > Protector Suite > Kontrollsenter**

- eller høyreklikk på ikonet i systemstatusfeltet, og velg **Start kontrollsenter...**
 - eller skann en finger for å vise Biomeny og velg **Kontrollsenter...** (hopp over neste trinn).
2. Godkjenn (skann fingeren og angi passordet ditt), og klikk **Send**.
 3. Gå til **Innstillinger > Avanserte innstillinger**.

5.7.1. Regler

Innstillinger for regler kan defineres forskjellig for en administrator og begrensede brukere. Merk og velg **Ja** eller **Nei** for å slå regler på eller av.

Registrering

- **Registrer deg selv:** Gjør det mulig for den påloggede brukeren å registrere fingeravtrykk.
- **Registrer andre brukere:** Gjør det mulig for andre brukere å registrere fingeravtrykk. Det er bare mulig å registrere brukere som har en gyldig Windows-konto.
- **Rediger deg selv:** Gjør det mulig å redigere et fingeravtrykkpass for brukeren som er pålogget, for eksempel legge til eller slette registrerte fingeravtrykk.
- **Rediger andre brukere:** Gjør det mulig å redigere et fingeravtrykkpass for en hvilken som helst bruker som er registrert på denne datamaskinen, for eksempel legge til eller slette registrerte fingeravtrykk.
- **Importer deg selv:** Gjør det mulig å importere et fingeravtrykkpass for brukeren som er pålogget.
- **Importer andre brukere:** Gjør det mulig å importere et fingeravtrykkpass for en hvilken som helst som er registrert på denne datamaskinen.
- **Eksporter deg selv:** Gjør det mulig å eksportere et fingeravtrykkpass for brukeren som er pålogget.
- **Eksporter andre brukere:** Gjør det mulig å eksportere et fingeravtrykkpass for en hvilken som helst bruker som er registrert på denne datamaskinen.
- **Slett deg selv:** Etter bekreftelse kan et fingeravtrykkpass slettes for brukeren som er pålogget.
- **Slett andre brukere:** Gjør det mulig å slette et fingeravtrykkpass for en hvilken som helst bruker som er registrert på denne datamaskinen. Det kreves ingen godkjenning før pass slettes.
- **Vis Windows-passord:** Gjør det mulig å vise brukerens Windows-passord.
- **Bekreft alltid:** Brukeren må alltid godkjennes før han eller hun får tilgang til innstillingene i Kontrollsenter.
- **P#logging for egenregistrering:** Tillat at begrenset antall brukere som ikke er registrert, logger seg p# ved hjelp av passord n#r passordp#logging er deaktivert for begrenset antall brukere.

Inspektør for fingeravtrykkslagring

- **Bruk inspektøren for fingeravtrykkslagring:** Gjør det mulig å bruke Inspektør for fingeravtrykkslagring, det vil si at brukere bare kan slette sine egne fingeravtrykk (unntatt det siste, siden ett fingeravtrykk alltid må være registrert).

- **Slett fingeravtrykk:** Gjør det mulig å slette fingeravtrykk fra enheten. (Regelen Bruk inspektøren for fingeravtrykkslagring må være aktivert for at denne regelen skal iverksettes.)
- **Slett ubrukte fingeravtrykk:** Gjør det mulig å slette fingeravtrykksposter som ikke tilhører lokalt registrerte brukere, for eksempel fra en tidligere installasjon. (Regelen Bruk inspektøren for fingeravtrykkslagring må være aktivert for at denne regelen skal iverksettes.)
- **Slett andre brukeres fingeravtrykk:** Gjør det mulig å slette fingeravtrykkene til andre brukere. Det må imidlertid være ett registrert fingeravtrykk for hver bruker. (Regelen Bruk inspektøren for fingeravtrykkslagring må være aktivert for at denne regelen skal iverksettes.)

Oppstartssikkerhet

- **Legg til fingeravtrykk i oppstartssikkerhet:** Gjør det mulig å legge til fingeravtrykk i Oppstartssikkerhet ved registrering. Hvis denne funksjonen er deaktivert, kan ikke registrerte fingeravtrykk brukes til Oppstartssikkerhet-godkjenning.

5.7.2. Biometriinnstillinger

Protector Suite 2009 kan operere på to sikkerhetsnivåer. Dette valget angir hvor nøyaktig en fingeravtrykksavlesning må samsvare med de registrerte prøvene.

- **Lettvint nivå.** Standardnivået for biometrisk behandling som balanserer sikkerhet og lettvinhet.
- **Sikkert nivå.** Bruk når sikkerhet er viktigere enn lettvinhet. Det gir høyest sikkerhet, men legg merke til at det kreves et perfekt treff med den registrerte prøven, som kan resultere i gjentatte mislykkede godkjenninger for autoriserte brukere.

5.7.3. Sensorkalibrering (valgfritt)

Med denne funksjonen kan du kalibrere fingeravtrykksensoren. Bruk når du opplever problemer med skanning av fingeren. Dette vil ikke berøre de registrerte fingeravtrykksprøvene eller data for programmene.



Viktig

Ikke berør sensoren under kalibreringen.

Hvis den støttes av sensoren, åpner knappen **Calibrate Sensor...** kalibreringsdialogboksen. Klikk på **Kalibrer**-knappen, og vent til kalibreringen er fullført. Kalibrering kan brukes hvis du opplever at sensoren ikke fungerer som den skal.

5.7.4. Trusted Platform Module TPM (Valgfritt)

Denne siden vises når et TPM-administrasjonsprogram fra tredjepart oppdages. TPM-initialisering aktiverer bruk av TPM-sikkerhetsmodulen ved hjelp av funksjonen for multifaktor. Se Multifaktor for å lære mer om multifaktormetodene.

Slik initialiserer du TPM-modulen:

1. Gå til
 - **Start > Alle programmer > Protector Suite > Kontrollsenter**
 - eller høyreklikk på ikonet i systemstatusfeltet, og velg **Start kontrollsenter...**
 - eller skann en finger for å vise Biomeny og velg **Kontrollsenter...** (hopp over neste trinn).

2. Godkjenn (skann fingeren og angi passordet ditt), og klikk **Send**.
3. Gå til **Innstillinger > Avanserte innstillinger > TPM**.
4. Klikk på **Initialiser**.
5. Det vises en dialogboks som informerer om operasjonen var vellykket.
6. Klikk på **OK**.

Kapittel 6. Andre verktøy

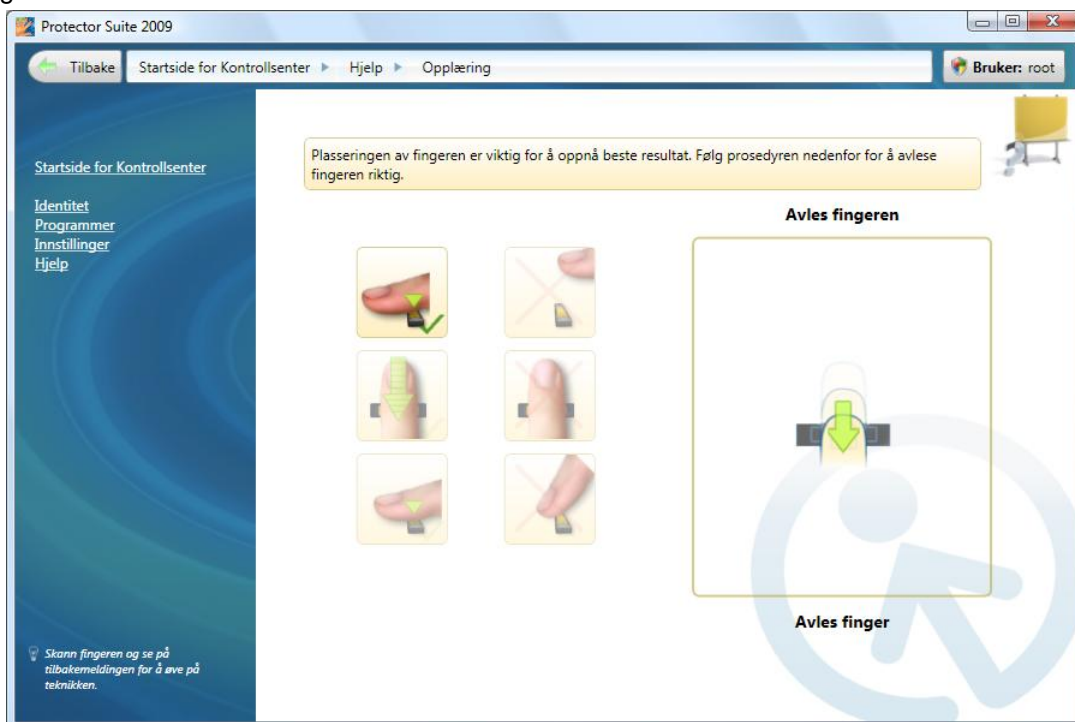
Denne delen viser andre verktøy som kan hjelpe deg med bruk av Protector Suite 2009, for eksempel Fingeravtrykksopplæring .

6.1. Fingeravtrykksopplæring

Vi anbefaler på det sterkeste at du gjennomfører fingeravtrykksopplæringen. Opplæringen viser deg korte animasjoner som demonstrerer riktig og feil skanning av fingeravtrykk. Du kan prøve å opprette fingeravtrykksprøvene for å øve på teknikken.

Kjøre opplæringen:

1. Gå til
 - **Start > Alle programmer > Protector Suite > Kontrollsenter**
 - eller høyreklikk på ikonet i systemstatusfeltet, og velg **Start kontrollsenter...**
 - eller skann en finger for å vise Biomeny og velg **Kontrollsenter...** (hopp over neste trinn).
2. Klikk på koblingen **Opplæring** eller godkjenn (skann fingeren, eller angi passordet), klikk på **Send** og gå til **Hjelp > Opplæring**.
3. Se animasjoner for å følge den riktige skanningsprosedyren. På høyre side kan du øve på å skanne fingeren:

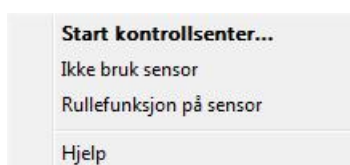


4. Slik oppnår du riktige skanning av fingeravtrykk:
 - Plasser ytterste ledd over midten av sensoren.

- Legg fingeren flatt på sensoren.
- Ikke løft fingeren mens du drar den over sensoren.
- Ikke flytt fingeren sidelengs på slutten av bevegelsen.
- Prøv å lage fingeravtrykksprøver.

6.2. Ikon i systemstatusfelt

Ikonet for Protector Suite 2009 i systemstatusfeltviser at programmet kjører, og gir tilgang til funksjoner som ikke krever fingeravtrykksgodkjenning. Høyreklikk på ikonet for å vise menyen:



Elementer for systemstatusfelt:

- **Start kontrollcenter...** Starter hoveddialogboksen for Protector Suite 2009, der du kan administrere de fleste funksjonene og programmene, og endre programvareinnstillingene.
- **Ikke bruk sensor/Bruk sensor.** Gjør det mulig å koble fingeravtrykksenheten midlertidig fra Protector Suite 2009, for bruk av et annet program. Denne kommandoen frigjør enheten for gjeldende brukerøkt. (Enheten kan bare brukes av ett program om gangen.)
- **Rullefunksjon på sensor.** Når det er merket av for Rullefunksjon på sensor, endres ikonet i systemstatusfeltet for å angi at rullefunksjonen er på. Hurtigtasten for rulling er ikke definert som standard etter installasjon av Protector Suite 2009, og må defineres i innstillingene for rulle . Fjern merket for å deaktivere rulling.
- **Hjelp.** Viser den fullstendige hjelpen for Protector Suite 2009. Hvis du vil vise kontekstsensitiv hjelp for en bestemt side, trykker du på F1 på siden du trenger hjelp til.



Viktig

Hvis du velger alternativet **Don't use sensor**, utføres ingen fingeravtrykksgodkjenning. Denne funksjonen er bare for avanserte brukere, for eksempel utviklere av andre biometriske programmer.

6.3. Bruke hjelp

Protector Suite 2009 inneholder et HTML-basert hjelpesystem.



Tips

Du kan også høyreklikke på ikonet i systemstatusfeltet og velge **Hjelp** eller skanne en finger for å vise Biomeny og velge **Hjelp**.

Vise kontekstsensitiv hjelp:

- Trykk på F1 for å vise hjelpen for siden du trenger hjelp til.
1. Gå til **Start > Alle programmer > Protector Suite > Kontrollcenter**

2. Klikk på koblingen **Hjelp** eller godkjenn (skann fingeren, eller angi passordet), klikk på **Send** og gå til **Hjelp > Hjelp**.

6.4. Introduksjonsskjembilde

Introduksjonsskjembildet vises når du berører sensoren når ingen fingeravtrykk er registrert. Det inneholder en kobling til Protector Suite 2009-produktinnføringen og en kobling til registrering av fingeravtrykk.

Slik går du til produktinnføringen senere:

- Gå til
 - **Start > Alle programmer > Protector Suite > Kontrollsenter**
 - eller høyreklikk på ikonet i systemstatusfeltet, og velg **Start kontrollsenter...**
 - eller skann en finger for å vise Biomeny og velg **Kontrollsenter...** (hopp over neste trinn).
- Godkjenn (skann fingeren og angi passordet ditt), og klikk **Send**.
- Gå til **Hjelp > Produktinnføring**.

6.5. Informasjonstavle for fingeravtrykksleseren

Informasjonstavlen for fingeravtrykksleseren inneholder informasjon om sensoren og et testvindu for fingeravtrykksskanning. Du kan bruke denne dialogboksen til å hente informasjon om sensoren i tilfelle det oppstår et maskinvareproblem, til bruk for teknisk brukerstøtte og så videre.

Vise informasjonstavlen for fingeravtrykksleseren::

1. Velg **Start > Kontrollpanel**.
2. Klikk på **Fingeravtrykkssensor**. Dialogboksen Informasjonstavle for fingeravtrykksleseren vises.
 - Velg kategorien **Versjon** for å vise informasjon om sensoren (for eksempel enhetstype, navn, versjon og så videre). Du kan eksportere informasjonen til en tekstfil ved å klikke på **Lagre** og velge en plassering filen skal lagres til (standardnavnet er FingerprintSensorVersion.txt).
 - Velg kategorien **Fingertest** for å vise testbilder når du prøver å skanne en finger.
3. Klikk på **Lukk** for å lukke dialogboksen.

6.6. Administrere andre brukere

Som administrator kan du administrere andre brukere i Protector Suite 2009. Du kan angi eller slette en ny bruker, og brukerdata kan slettes, importeres eller eksporteres.

Slik administrerer du andre brukere:

1. Gå til
 - **Start > Alle programmer > Protector Suite > Kontrollsenter**
 - eller høyreklikk på ikonet i systemstatusfeltet, og velg **Start kontrollsenter...**

- eller skann en finger for å vise Biomeny og velg **Kontrollsender...** (hopp over neste trinn).
2. Godkjenn (skann fingeren og angi passordet ditt), og klikk **Send**.
 3. Gå til **Identitet**, og klikk på koblingen **Administrer andre brukere....**

ELLER

Klikk på brukerknappen ved siden av navigasjonslinjen.

4. Merk en bruker, og velg en handling ved hjelp av knappene på menyen.